

INFORME ESPECIAL N°1

**LA TRAMPA DE COMPARAR
TARIFAS SIN CONTEXTO:
SALARIOS Y ASEQUIBILIDAD
ELÉCTRICA EN ARGENTINA**

**OBSERVATORIO DE TARIFA
ELECTRICA ARGENTINA - OTEA**

**ELABORADO POR: DRA. MARÍA MARÍA IBAÑEZ MARTIN Y
LIC. MILENA POGGIESE**

INFORME ESPECIAL – ASEQUIBILIDAD DE LA TARIFA ELÉCTRICA EN ARGENTINA

MOTIVACIÓN

En los últimos años, el debate público sobre tarifas eléctricas en Argentina se concentró crecientemente en comparar cuadros tarifarios, monómicos y facturas promedio entre provincias y distribuidoras. Sin embargo, este tipo de comparaciones suele realizarse sin incorporar dimensiones centrales para evaluar el verdadero impacto de las tarifas sobre los hogares: la capacidad de pago y los patrones de consumo eléctrico. Una tarifa elevada en términos nominales no necesariamente implica un mayor esfuerzo económico relativo para los usuarios, del mismo modo que una tarifa moderada puede representar una carga significativa en provincias con menores niveles salariales o mayores requerimientos de consumo.

En este sentido, uno de los aspectos que surge con fuerza del análisis es la **elevada dispersión existente en los niveles de consumo promedio residencial** entre provincias y distribuidoras del país. Factores climáticos, demográficos, de infraestructura, equipamiento de los hogares y acceso a otras fuentes energéticas generan diferencias muy significativas en la demanda eléctrica residencial. Por este motivo, analizar exclusivamente el precio del kWh o incluso una factura teórica homogénea puede conducir a interpretaciones parciales sobre el verdadero peso de la electricidad en la economía de los hogares.

En este contexto, el presente informe especial busca aportar una mirada complementaria a los análisis tarifarios tradicionales desarrollados por OTEA, incorporando el concepto de **asequibilidad eléctrica**. El **objetivo** es analizar cuánto representa efectivamente el costo de la electricidad sobre los ingresos promedio provinciales, entendiendo que las discusiones sobre equidad tarifaria requieren contemplar simultáneamente precios, niveles de consumo y profundas heterogeneidades económicas y territoriales existentes en Argentina.

RESUMEN




Este informe analiza la asequibilidad de la tarifa eléctrica residencial en Argentina incorporando una variable habitualmente ausente en las comparaciones tarifarias tradicionales: la capacidad de pago de los hogares. A partir de los cuadros tarifarios vigentes a diciembre de 2025 relevados por OTEA, los consumos promedio residenciales por distribuidora y los salarios promedio provinciales de trabajadores registrados, se estima el peso relativo de la factura eléctrica sobre los ingresos provinciales.

El análisis evidencia que las diferencias territoriales en asequibilidad son significativas y responden a una compleja interacción entre precios de la energía, patrones de consumo y niveles salariales. Una tarifa elevada en términos nominales no necesariamente implica un mayor esfuerzo económico relativo, del mismo modo que una tarifa moderada puede representar una carga significativa en provincias con menores ingresos o mayores necesidades de consumo.

El informe presenta dos aproximaciones complementarias. En primer lugar, se calcula la asequibilidad utilizando el consumo promedio propio de cada distribuidora, reflejando las condiciones reales de demanda de los hogares en cada jurisdicción. En segundo término, se realiza un ejercicio con un consumo homogéneo equivalente al promedio nacional residencial (372 kWh/mes), con el objetivo de aislar el efecto tarifario y comparar estructuras de precios e ingresos en condiciones de consumo uniforme.

Finalmente, se analizan los resultados agregados por clase de distribuidora (según densidad de usuarios) y por región, identificando patrones estructurales que explican parte de las brechas observadas.

Los principales hallazgos del informe son:

-  Las conclusiones cambian al incorporar ingresos y consumos: el ranking de asequibilidad difiere sustancialmente del ordenamiento basado únicamente en precios del kWh. Considerar capacidad de pago y demanda real es clave para evaluar el verdadero impacto de las tarifas.
-  Patagonia y Comahue muestran los mejores indicadores de asequibilidad: aun con monómicos relativamente elevados, los mayores niveles salariales provinciales compensan parcialmente el peso de la factura eléctrica, ubicando a varias de sus distribuidoras entre las más asequibles del país.
-  Cuyo, NOA y parte del Litoral concentran las mayores dificultades: salarios más bajos, consumos elevados y/o estructuras tarifarias más exigentes explican los peores indicadores

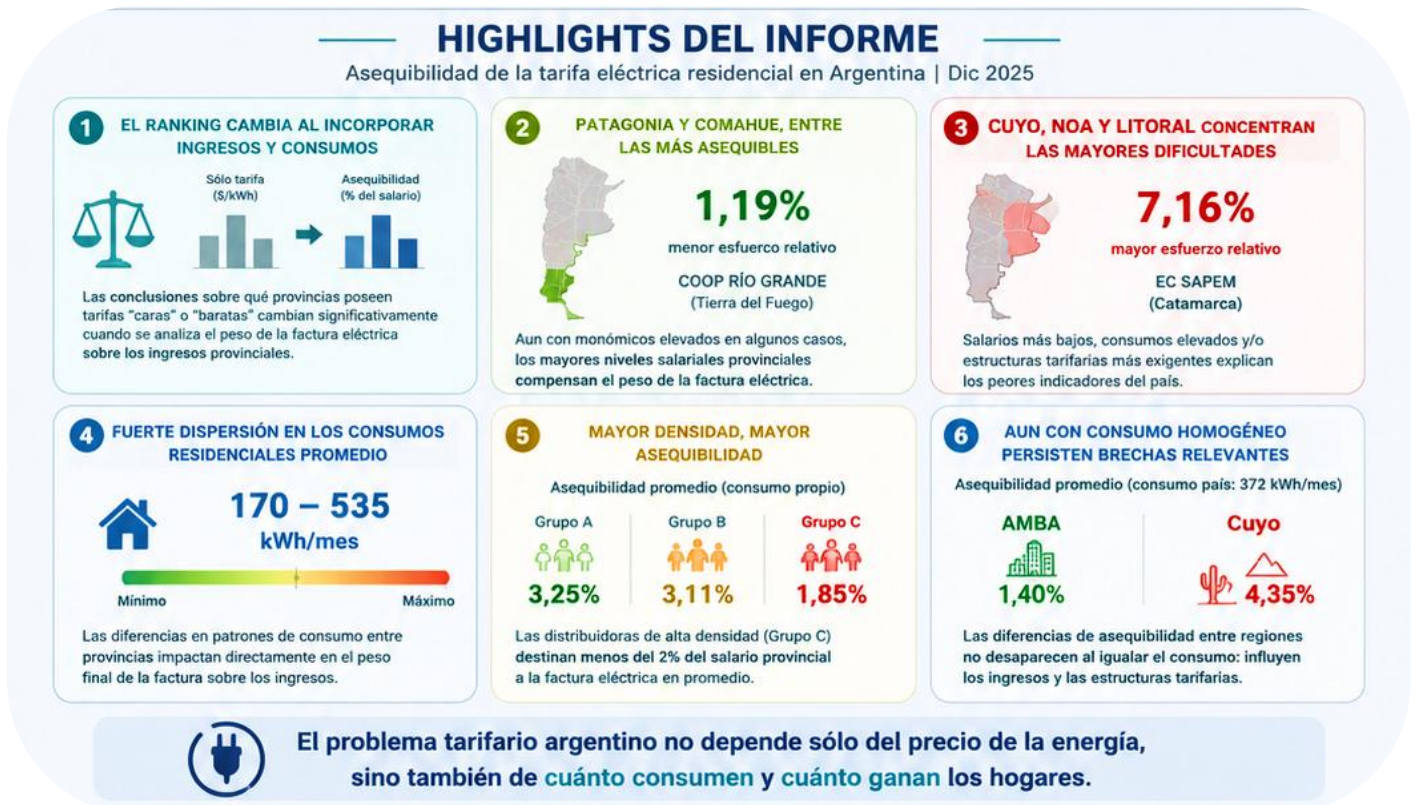
de asequibilidad relativa, con casos extremos donde la factura eléctrica supera el 6% e incluso el 7% del salario provincial promedio.

💡 La dispersión de consumos residenciales es muy elevada: se observan consumos promedio propios que van desde menos de 170 kWh/mes hasta más de 530 kWh/mes, lo que impacta directamente en el peso final de la factura sobre los ingresos de los hogares.

💡 Las distribuidoras de mayor densidad (Grupo C) presentan mejores niveles de asequibilidad: en promedio, destinan menos del 2% del salario provincial a la factura eléctrica, frente a más del 3,2% en el Grupo A.

💡 Aun con un consumo homogéneo a nivel país persisten brechas relevantes: las diferencias de asequibilidad entre regiones y provincias no desaparecen cuando se iguala el consumo, lo que confirma que los problemas no dependen exclusivamente de la demanda, sino también de tarifas e ingresos.

En conjunto, la evidencia presentada refuerza la necesidad de avanzar hacia esquemas tarifarios y de subsidios que incorporen explícitamente la heterogeneidad territorial, la capacidad de pago y los patrones de consumo de los hogares, como condiciones indispensables para promover mayor equidad y sostenibilidad del sistema eléctrico argentino.



1. TARIFAS, CONSUMOS E INGRESOS: DIMENSIONES CLAVE PARA ANALIZAR LA ASEQUIBILIDAD ELÉCTRICA

La **Tabla 1** presenta los principales indicadores utilizados para construir el análisis de asequibilidad tarifaria por distribuidora. La información integra variables regulatorias, territoriales y socioeconómicas con el objetivo de contextualizar el peso relativo de la factura eléctrica sobre los ingresos provinciales.

Los **datos tarifarios** corresponden a los cuadros tarifarios residenciales vigentes a diciembre de 2025 relevados y sistematizados por el equipo de **OTEA** a partir de información publicada por las distribuidoras eléctricas y entes reguladores provinciales. A partir de estos cuadros se reconstruyó el monómico residencial sin impuestos (\$/kWh) para cada distribuidora analizada. Por su parte, los **consumos promedio mensuales** residenciales fueron estimados utilizando información operativa de las distribuidoras, mientras que los **salarios promedio provinciales** corresponden al Boletín de Remuneraciones de los Trabajadores Registrados elaborado por el Observatorio de Empleo y Dinámica Empresarial de la Secretaría de Trabajo, Empleo y Seguridad Social, para diciembre de 2025.

Asimismo, se incorpora la **clasificación de distribuidoras** desarrollada por OTEA en informes previos, que agrupa a las prestadoras según características estructurales vinculadas principalmente a densidad de usuarios y economías de escala. El Grupo A reúne distribuidoras con baja densidad de usuarios y mayores desafíos operativos asociados a extensiones territoriales amplias y mercados relativamente pequeños. El Grupo B corresponde a distribuidoras de densidad intermedia, mientras que el Grupo C incluye empresas con alta concentración de usuarios y mayores posibilidades de capturar economías de escala. Esta clasificación resulta relevante para interpretar diferencias tarifarias estructurales, dado que los costos de prestación y mantenimiento de redes difieren significativamente entre contextos territoriales y demográficos.

Tabla 1. Principales indicadores por distribuidora para el análisis de asequibilidad

Región	Provincia	Distribuidora	Clase (densidad)	Usuarios /km ²	kWh promedio mensual	Monómico sin impuestos \$/kWh	Salario prov. \$ dic-2025
PATAGONIA	Tierra del Fuego	COOP Rio Grande	Grupo A	2,8	250,7	203,51	\$4.303.064
PATAGONIA	Chubut	Coop Madryn	Grupo C	246,4	334,5	153,87	\$4.060.839
COMAHUE	La Pampa	APE LP	Grupo A	2,9	211,1	157,63	\$2.404.875
NOA	Jujuy	EJESA	Grupo A	4,6	205,6	157,92	\$2.203.078
COMAHUE	Rio Negro	Coop Rio Colorado	Grupo A	1,0	172,2	247,52	\$2.876.696

AMBA	AMBA	EDESUR	Grupo C	813,9	401,5	124,29	\$3.310.992
AMBA	AMBA	EDENOR	Grupo C	710,0	419,2	124,43	\$3.310.992
BUENOS AIRES	Buenos Aires	EDEA	Grupo A	5,6	246,4	182,10	\$2.709.438
PATAGONIA	Santa Cruz	SPSE Rio Gallegos	Grupo A	2,5	353,8	235,49	\$4.487.899
COMAHUE	Neuquén	Coop Neuquén CALF	Grupo C	608,8	440,6	214,52	\$4.767.014
BUENOS AIRES	Buenos Aires	EDES	Grupo A	2,8	240,2	227,04	\$2.709.438
NOA	Tucumán	EDET	Grupo B	26,2	297,0	155,19	\$2.016.367
COMAHUE	Rio Negro	EDERSA	Grupo A	1,2	280,0	253,73	\$2.876.696
PATAGONIA	Chubut	SPCL Com. Riv.	Grupo C	493,7	429,8	233,91	\$4.060.839
COMAHUE	Neuquén	EPEN	Grupo A	1,1	430,2	278,11	\$4.767.014
LITORAL	Entre Rios	ENERSA	Grupo A	7,6	296,9	193,99	\$2.229.005
LITORAL	Entre Rios	Coop Gualeguaychú	Grupo B	14,1	297,0	198,09	\$2.229.005
BUENOS AIRES	Buenos Aires	EDELAP	Grupo B	69,2	439,5	162,86	\$2.709.438
LITORAL	Entre Rios	Coop Concordia	Grupo B	96,3	338,4	175,38	\$2.229.005
BUENOS AIRES	Buenos Aires	EDEN	Grupo A	3,8	378,9	194,91	\$2.709.438
LITORAL	Formosa	REFSA	Grupo A	1,8	359,2	161,88	\$2.130.110
CUYO	Mendoza	Coop Godoy Cruz	Grupo A	358,4	227,6	261,50	\$2.161.292
LITORAL	Santa Fe	EPE SF	Grupo B	10,9	362,9	199,46	\$2.584.266
CENTRO	Cordoba	EPEC	Grupo A	7,0	393,9	182,38	\$2.421.144
COMAHUE	Rio Negro	Coop Bariloche	Grupo C	171,6	234,7	359,71	\$2.876.696
CUYO	San Luis	EDESAL	Grupo A	2,7	333,3	223,94	\$2.476.787
NOA	Salta	EDESA	Grupo A	2,6	296,1	247,70	\$2.274.255
CUYO	San Juan	NATURGYS SJ	Grupo A	3,1	494,9	180,66	\$2.328.335
LITORAL	Chaco	SECHEEP	Grupo A	4,2	518,6	147,27	\$1.986.799
CUYO	La Rioja	EDELAR	Grupo A	1,8	483,9	172,38	\$2.107.820
CUYO	Mendoza	EDEMSA	Grupo A	4,4	328,8	261,50	\$2.161.292
NOA	Sgo del Estero	EDESE	Grupo A	2,2	389,9	180,40	\$1.756.725
LITORAL	Corrientes	DPE Corrientes	Grupo A	4,0	454,2	245,44	\$1.975.899
LITORAL	Misiones	EMSA Misiones	Grupo B	18,8	482,9	232,49	\$1.868.114
CUYO	Mendoza	EDESTE	Grupo A	1,4	535,7	261,50	\$2.161.292
NOA	Catamarca	EC SAPEM	Grupo A	1,5	452,9	363,11	\$2.295.834

Fuente: elaborado por el equipo técnico de OTEA en base a información disponible.

Una primera lectura de la tabla permite observar la elevada heterogeneidad existente entre provincias y distribuidoras. Las diferencias no sólo aparecen en los niveles tarifarios, sino también en los patrones de consumo residencial, la densidad de usuarios y los salarios provinciales. En particular, se destaca **la fuerte dispersión de los consumos promedio mensuales**, que oscilan entre valores cercanos a 170 kWh mensuales y otros superiores a 500 kWh. Esta variabilidad responde a múltiples factores —climáticos, demográficos, tecnológicos y de acceso a otras fuentes energéticas— y

refuerza la necesidad de evitar comparaciones simplificadas basadas únicamente en el precio del kWh.

La evidencia también permite advertir que provincias frecuentemente identificadas con tarifas elevadas, como Neuquén, Río Negro o Santa Cruz, presentan simultáneamente algunos de los niveles salariales promedio más altos del país, mientras que otras jurisdicciones con monómicos relativamente menores exhiben salarios considerablemente más bajos. En consecuencia, el verdadero esfuerzo económico asociado al pago de la electricidad sólo puede comprenderse adecuadamente cuando tarifas, consumos e ingresos son analizados de manera conjunta.

2. RANKING DE ASEQUIBILIDAD: CUANDO EL MAPA TARIFARIO CAMBIA AL MIRAR LOS INGRESOS

La **Tabla 2** presenta el **ranking de asequibilidad eléctrica** construido para las principales distribuidoras residenciales del país. El **indicador** se calcula como la relación entre la factura eléctrica mensual estimada –utilizando el consumo promedio propio de cada distribuidora y el monómico residencial sin impuestos– y el salario promedio provincial de los trabajadores registrados. De esta manera, el resultado permite aproximar el esfuerzo económico relativo que representa el pago de la electricidad para los hogares de cada jurisdicción.

Los resultados muestran con claridad que las conclusiones sobre qué provincias poseen tarifas “caras” o “baratas” cambian significativamente cuando el análisis incorpora ingresos y patrones de consumo.

En términos de asequibilidad, las distribuidoras con **mejor desempeño relativo** se concentran mayormente en Patagonia, Comahue y AMBA. Casos como Tierra del Fuego, Chubut, Neuquén o Río Negro reflejan que, aun con monómicos relativamente elevados en algunos casos, los mayores niveles salariales provinciales compensan parcialmente el peso de la factura eléctrica sobre los ingresos.

Tabla 2. Ranking de asequibilidad eléctrica por distribuidora – consumo promedio por distribuidora

#	Distribuidora	Provincia	Región	Clase	kWh prom.	Monómico sin impuestos \$/kWh	Factura sin impuestos \$ mes	Salario provincial \$	Asequibilidad
1	COOP Rio Grande	Tierra del Fuego	PATAGONIA	Grupo A	250,7	\$203,51	\$51.013	\$4.303.064	1,19%
2	Coop Madryn	Chubut	PATAGONIA	Grupo C	334,5	\$153,87	\$51.475	\$4.060.839	1,27%
3	APE LP	La Pampa	COMAHUE	Grupo A	211,1	\$157,63	\$33.278	\$2.404.875	1,38%
4	EJESA	Jujuy	NOA	Grupo A	205,6	\$157,92	\$32.468	\$2.203.078	1,47%

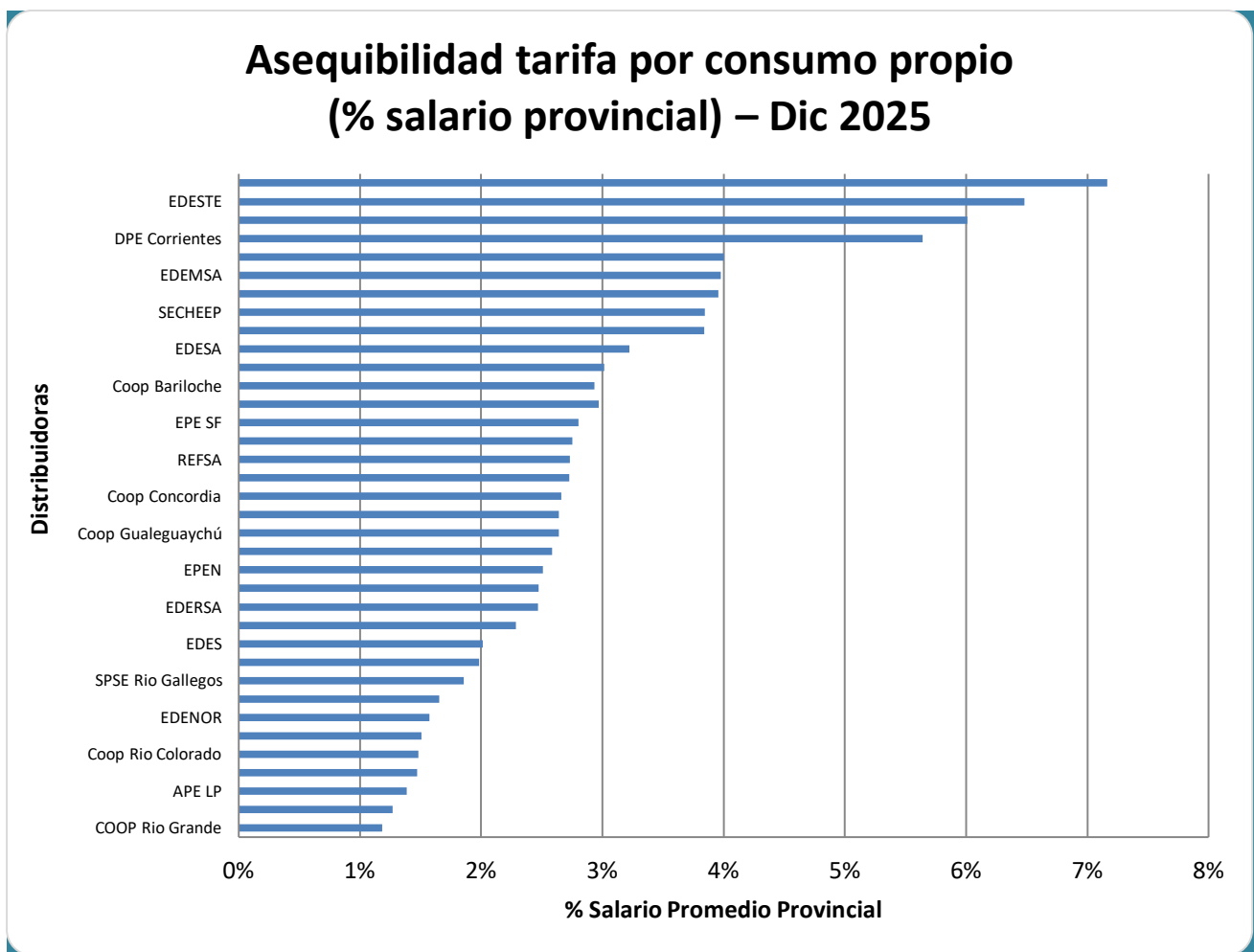
5	Coop Rio Colorado	Rio Negro	COMAHUE	Grupo A	172,2	\$247,52	\$42.631	\$2.876.696	1,48%
6	EDESUR	AMBA	AMBA	Grupo C	401,5	\$124,29	\$49.902	\$3.310.992	1,51%
7	EDENOR	AMBA	AMBA	Grupo C	419,2	\$124,43	\$52.159	\$3.310.992	1,58%
8	EDEA	Buenos Aires	BUENOS AIRES	Grupo A	246,4	\$182,10	\$44.876	\$2.709.438	1,66%
9	SPSE Rio Gallegos	Santa Cruz	PATAGONIA	Grupo A	353,8	\$235,49	\$83.309	\$4.487.899	1,86%
10	Coop Neuquen CALF	Neuquen	COMAHUE	Grupo C	440,6	\$214,52	\$94.515	\$4.767.014	1,98%
11	EDES	Buenos Aires	BUENOS AIRES	Grupo A	240,2	\$227,04	\$54.526	\$2.709.438	2,01%
12	EDET	Tucuman	NOA	Grupo B	297,0	\$155,19	\$46.094	\$2.016.367	2,29%
13	EDERSA	Rio Negro	COMAHUE	Grupo A	280,0	\$253,73	\$71.054	\$2.876.696	2,47%
14	SPCL Com. Riv.	Chubut	PATAGONIA	Grupo C	429,8	\$233,91	\$100.538	\$4.060.839	2,48%
15	EPEN	Neuquen	COMAHUE	Grupo A	430,2	\$278,11	\$119.648	\$4.767.014	2,51%
16	ENERSA	Entre Rios	LITORAL	Grupo A	296,9	\$193,99	\$57.590	\$2.229.005	2,58%
17	Coop Gualeguaychú	Entre Rios	LITORAL	Grupo B	297,0	\$198,09	\$58.822	\$2.229.005	2,64%
18	EDELAP	Buenos Aires	BUENOS AIRES	Grupo B	439,5	\$162,86	\$71.576	\$2.709.438	2,64%
19	Coop Concordia	Entre Rios	LITORAL	Grupo B	338,4	\$175,38	\$59.343	\$2.229.005	2,66%
20	EDEN	Buenos Aires	BUENOS AIRES	Grupo A	378,9	\$194,91	\$73.852	\$2.709.438	2,73%
21	REFSA	Formosa	LITORAL	Grupo A	359,2	\$161,88	\$58.153	\$2.130.110	2,73%
22	Coop Godoy Cruz	Mendoza	CUYO	Grupo A	227,6	\$261,50	\$59.511	\$2.161.292	2,75%
23	EPE SF	Santa Fe	LITORAL	Grupo B	362,9	\$199,46	\$72.384	\$2.584.266	2,80%
24	EPEC	Cordoba	CENTRO	Grupo A	393,9	\$182,38	\$71.839	\$2.421.144	2,97%
25	Coop Bariloche	Rio Negro	COMAHUE	Grupo C	234,7	\$359,71	\$84.412	\$2.876.696	2,93%
26	EDESAL	San Luis	CUYO	Grupo A	333,3	\$223,94	\$74.632	\$2.476.787	3,01%
27	EDESA	Salta	NOA	Grupo A	296,1	\$247,70	\$73.335	\$2.274.255	3,22%
28	NATURGYS SJ	San Juan	CUYO	Grupo A	494,9	\$180,66	\$89.401	\$2.328.335	3,84%
29	SECHEEP	Chaco	LITORAL	Grupo A	518,6	\$147,27	\$76.369	\$1.986.799	3,84%
30	EDELAR	La Rioja	CUYO	Grupo A	483,9	\$172,38	\$83.413	\$2.107.820	3,96%
31	EDEMSA	Mendoza	CUYO	Grupo A	328,8	\$261,50	\$85.979	\$2.161.292	3,98%
32	EDESE	Sgo del Estero	NOA	Grupo A	389,9	\$180,40	\$70.333	\$1.756.725	4,00%
33	DPE Corrientes	Corrientes	LITORAL	Grupo A	454,2	\$245,44	\$111.490	\$1.975.899	5,64%
34	EMSA Misiones	Misiones	LITORAL	Grupo B	482,9	\$232,49	\$112.272	\$1.868.114	6,01%
35	EDESTE	Mendoza	CUYO	Grupo A	535,7	\$261,50	\$140.098	\$2.161.292	6,48%
36	EC SAPEM	Catamarca	NOA	Grupo A	452,9	\$363,11	\$164.465	\$2.295.834	7,16%

Fuente: elaborado por el equipo técnico de OTEA en base a información disponible.

Por el contrario, las situaciones de **mayor presión relativa** sobre los hogares aparecen en provincias donde coinciden consumos elevados, salarios más bajos y/o estructuras tarifarias menos favorables. Catamarca, Misiones, Corrientes y algunas distribuidoras de Mendoza exhiben los peores indicadores de asequibilidad del ranking, superando en algunos casos el 6% o incluso el 7% del salario promedio provincial destinado únicamente al pago de la electricidad residencial.

Otro aspecto relevante es que el análisis evidencia nuevamente la fuerte heterogeneidad territorial existente en Argentina. **Distribuidoras pertenecientes a una misma región pueden presentar resultados muy diferentes debido a variaciones en consumo promedio**, densidad de usuarios, escala operativa y estructura socioeconómica local. Asimismo, la tabla permite observar que los mayores consumos promedio residenciales tienden a concentrarse en provincias con climas extremos o con mayor electrificación de usos energéticos, lo que incrementa el peso final de la factura aun cuando el precio del kWh no sea necesariamente el más alto del país.

Gráfico 1. Asequibilidad tarifa por consumo propio por distribuidora – salarios y tarifas diciembre 2025



En este sentido, **el ranking de asequibilidad** permite complementar las comparaciones tarifarias tradicionales y aporta una lectura más integral sobre equidad y sostenibilidad del esquema eléctrico argentino. La evidencia sugiere que discutir únicamente el nivel tarifario sin considerar ingresos y consumos puede conducir a diagnósticos parciales sobre el verdadero impacto de las tarifas en los hogares.

Imagen 1. Ranking de asequibilidad eléctrica – consumo promedio por distribuidora



Fuente: elaborado por el equipo técnico de OTEA en base a información disponible.

3. ASEQUIBILIDAD CON CONSUMO HOMOGÉNEO: AISLANDO EL EFECTO TARIFARIO

La **Tabla 3** presenta una segunda aproximación al análisis de asequibilidad eléctrica. A diferencia del ranking anterior —que utilizaba el consumo promedio propio de cada distribuidora— en este caso se estima la factura residencial suponiendo un **consumo homogéneo equivalente al promedio nacional residencial (372 kWh mensuales)**. El objetivo de este ejercicio es aislar parcialmente el efecto de las diferencias en patrones de consumo entre provincias y **concentrar el análisis en la interacción entre estructuras tarifarias e ingresos provinciales**.

Tabla 3. Ranking de asequibilidad eléctrica por distribuidora – consumo homogéneo equivalente al promedio nacional residencial (372 kWh mensuales)

Distribuidora	Provincia	Región	Clase (densidad)	Usuarios /km²	Salario prov. \$ dic-2025	Factura sin impuestos para 372 kWh \$	Asequibilidad consumo promedio país (372 kWh)
COOP Rio Grande	Tierra del Fuego	PATAGONIA	Grupo A	2,8	\$4.303.064	\$75.707	1,76%

Coop Madryn	Chubut	PATAGONIA	Grupo C	246,4	\$4.060.839	\$57.240	1,41%
APE LP	La Pampa	COMAHUE	Grupo A	2,9	\$2.404.875	\$58.639	2,44%
EJESA	Jujuy	NOA	Grupo A	4,6	\$2.203.078	\$58.748	2,67%
Coop Rio Colorado	Rio Negro	COMAHUE	Grupo A	1,0	\$2.876.696	\$92.076	3,20%
EDESUR	AMBA	AMBA	Grupo C	813,9	\$3.310.992	\$46.236	1,40%
EDENOR	AMBA	AMBA	Grupo C	710,0	\$3.310.992	\$46.289	1,40%
EDEA	Buenos Aires	BUENOS AIRES	Grupo A	5,6	\$2.709.438	\$67.741	2,50%
SPSE Rio Gallegos	Santa Cruz	PATAGONIA	Grupo A	2,5	\$4.487.899	\$87.601	1,95%
Coop Neuquen CALF	Neuquen	COMAHUE	Grupo C	608,8	\$4.767.014	\$79.803	1,67%
EDES	Buenos Aires	BUENOS AIRES	Grupo A	2,8	\$2.709.438	\$84.458	3,12%
EDET	Tucuman	NOA	Grupo B	26,2	\$2.016.367	\$57.732	2,86%
EDERSA	Rio Negro	COMAHUE	Grupo A	1,2	\$2.876.696	\$94.388	3,28%
SPCL Com. Riv.	Chubut	PATAGONIA	Grupo C	493,7	\$4.060.839	\$87.013	2,14%
EPEN	Neuquen	COMAHUE	Grupo A	1,1	\$4.767.014	\$103.456	2,17%
ENERSA	Entre Rios	LITORAL	Grupo A	7,6	\$2.229.005	\$72.165	3,24%
Coop Gualeguaychú	Entre Rios	LITORAL	Grupo B	14,1	\$2.229.005	\$73.688	3,31%
EDELAP	Buenos Aires	BUENOS AIRES	Grupo B	69,2	\$2.709.438	\$60.586	2,24%
Coop Concordia	Entre Rios	LITORAL	Grupo B	96,3	\$2.229.005	\$65.241	2,93%
EDEN	Buenos Aires	BUENOS AIRES	Grupo A	3,8	\$2.709.438	\$72.508	2,68%
REFSA	Formosa	LITORAL	Grupo A	1,8	\$2.130.110	\$60.220	2,83%
Coop Godoy Cruz	Mendoza	CUYO	Grupo A	358,4	\$2.161.292	\$97.279	4,50%
EPE SF	Santa Fe	LITORAL	Grupo B	10,9	\$2.584.266	\$74.199	2,87%
EPEC	Cordoba	CENTRO	Grupo A	7,0	\$2.421.144	\$67.845	2,80%
Coop Bariloche	Rio Negro	COMAHUE	Grupo C	171,6	\$2.876.696	\$133.813	4,65%
EDESAL	San Luis	CUYO	Grupo A	2,7	\$2.476.787	\$83.305	3,36%
EDESA	Salta	NOA	Grupo A	2,6	\$2.274.255	\$92.145	4,05%
NATURGYS SJ	San Juan	CUYO	Grupo A	3,1	\$2.328.335	\$67.204	2,89%
SECHEEP	Chaco	LITORAL	Grupo A	4,2	\$1.986.799	\$54.786	2,76%
EDELAR	La Rioja	CUYO	Grupo A	1,8	\$2.107.820	\$64.124	3,04%
EDEMSA	Mendoza	CUYO	Grupo A	4,4	\$2.161.292	\$97.279	4,50%
EDESE	Sgo del Estero	NOA	Grupo A	2,2	\$1.756.725	\$67.109	3,82%
DPE Corrientes	Corrientes	LITORAL	Grupo A	4,0	\$1.975.899	\$91.303	4,62%
EMSA Misiones	Misiones	LITORAL	Grupo B	18,8	\$1.868.114	\$86.486	4,63%
EDESTE	Mendoza	CUYO	Grupo A	1,4	\$2.161.292	\$97.279	4,50%
EC SAPEM	Catamarca	NOA	Grupo A	1,5	\$2.295.834	\$135.078	5,88%

Fuente: elaborado por el equipo técnico de OTEA en base a información disponible.

Los resultados muestran que, aun utilizando un mismo nivel de consumo para todas las distribuidoras, persisten diferencias significativas en los niveles de asequibilidad entre jurisdicciones. Sin embargo, **el ranking evidencia algunos cambios relevantes** respecto del análisis basado en consumos propios, lo que confirma que **los patrones de demanda eléctrica tienen un impacto decisivo sobre el esfuerzo económico final que enfrentan los hogares.**

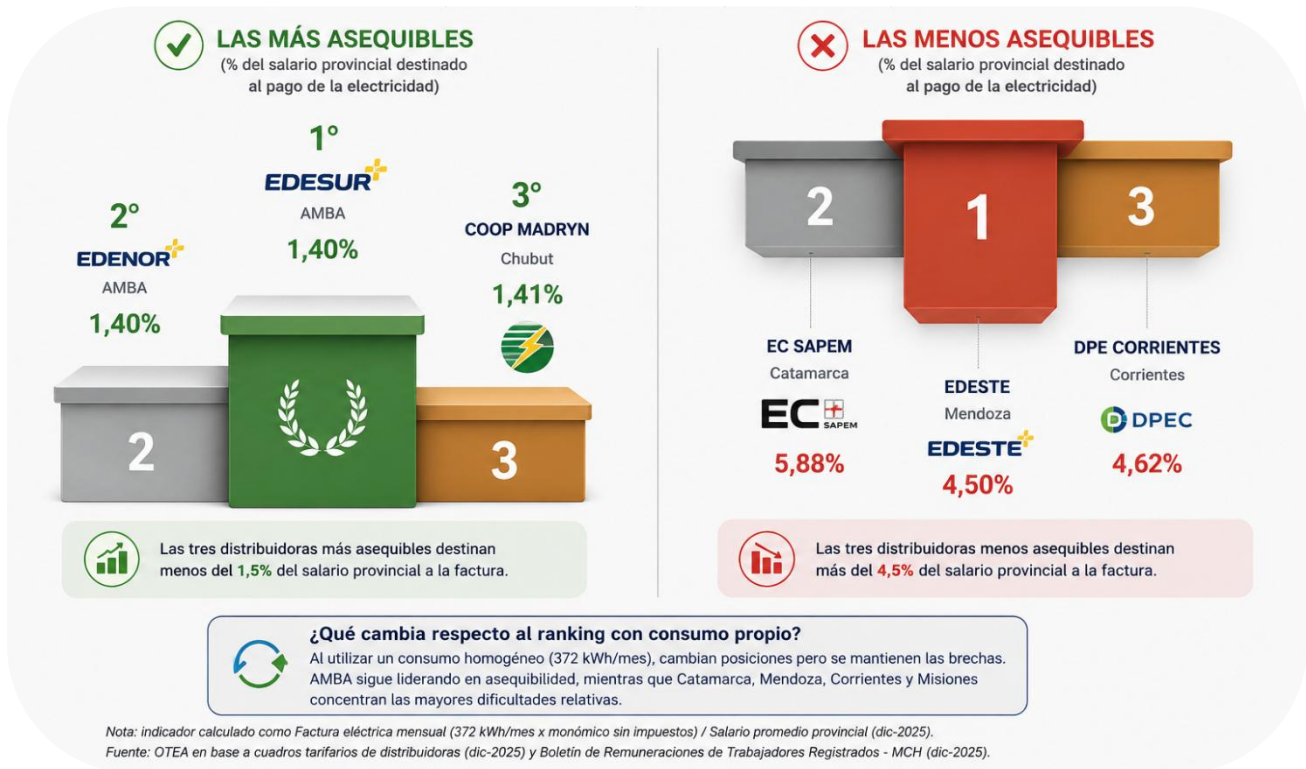
En términos generales, las distribuidoras de **AMBA** continúan mostrando los mejores indicadores de asequibilidad relativa, producto de monómicos más bajos y salarios provinciales relativamente elevados. Asimismo, **varias distribuidoras patagónicas mantienen posiciones favorables** debido al mayor nivel salarial de sus provincias, aunque en algunos casos empeoran su desempeño relativo cuando se las compara utilizando un consumo uniforme, dado que parte de su buena posición original estaba asociada a consumos promedio locales relativamente moderados.

Por otro lado, provincias **como Catamarca, Mendoza, Corrientes, Misiones y Salta** continúan ubicándose entre las jurisdicciones con mayores dificultades relativas de asequibilidad. Esto sugiere que, incluso eliminando las diferencias de consumo, persisten tensiones asociadas a la combinación entre estructuras tarifarias y menores niveles salariales.

La comparación entre ambas metodologías permite extraer una conclusión relevante para el debate regulatorio: **los problemas de asequibilidad no dependen exclusivamente de las tarifas, sino también de cuánto consumen los hogares y de las condiciones socioeconómicas de cada territorio.** En otras palabras, el esfuerzo económico asociado al acceso a la electricidad es el resultado de una interacción compleja entre precios, demanda energética e ingresos.

En este sentido, el ejercicio también pone en evidencia las limitaciones de construir comparaciones tarifarias a partir de usuarios “teóricos” con consumos homogéneos. Si bien este tipo de métricas resulta útil para aislar componentes regulatorios y tarifarios, puede perder capacidad explicativa sobre las condiciones reales que enfrentan los hogares en distintos contextos climáticos, urbanos y socioeconómicos del país.

Imagen 2. Ranking de asequibilidad con consumo promedio nacional (372 kWh/mes)
dic 2025



4. QUÉ EXPLICA LAS DIFERENCIAS DE ASEQUIBILIDAD: DENSIDAD, ESCALA Y HETEROGENEIDADES REGIONALES

La **Tabla 4** resume los principales resultados del análisis agrupando distribuidoras según clase de densidad y región. Esta síntesis permite identificar algunos patrones estructurales relevantes para comprender las diferencias de asequibilidad observadas en el sistema eléctrico argentino.

En primer lugar, el análisis por clase de distribuidora muestra que las empresas pertenecientes al **Grupo C** —aquellas con mayores niveles de densidad de usuarios y mayores economías de escala— **presentan los mejores indicadores de asequibilidad promedio del país**. Aun cuando sus monómicos promedio no son necesariamente los más bajos, la combinación entre mercados más densos, menores costos relativos de distribución y provincias con mayores niveles salariales genera un esfuerzo económico significativamente menor para los hogares. **En promedio, las distribuidoras del Grupo C destinan apenas entre 1,85% y 2,11% del salario provincial al pago de la electricidad, muy por debajo de los valores observados en los grupos A y B.**

Tabla 4. Indicadores promedio de asequibilidad eléctrica por clase de distribuidora y región (diciembre 2025)

ANÁLISIS POR CLASE DE DENSIDAD

Clase	N° distrib.	Monóm. Prom sin impuestos \$/kWh	kWh prom mes	Factura prom sin impuestos \$ mes	Salario prov prom \$	Aseq prom (consumo propio)	Aseq prom país (372 kWh)
Grupo A	24	\$ 218	360	\$ 78.485	\$ 2.604.760	3,25%	3,27%
Grupo B	6	\$ 187	361	\$ 68.553	\$ 2.272.699	3,11%	3,14%
Grupo C	6	\$ 202	361	\$ 68.594	\$ 3.731.229	1,85%	2,11%

ANÁLISIS POR REGIÓN

Región	N° distrib.	Monóm. Prom sin impuestos \$/kWh	kWh prom mes	Factura prom sin impuestos \$ mes	Salario prov prom \$	Aseq prom (consumo propio)	Aseq prom país (372 kWh)
AMBA	2	\$ 124	398	\$ 49.537	\$ 3.310.992	1,50%	1,40%
BUENOS AIRES	4	\$ 192	321	\$ 60.219	\$ 2.709.438	2,22%	2,63%
CENTRO	1	\$ 182	385	\$ 70.135	\$ 2.421.144	2,90%	2,80%
COMAHUE	6	\$ 252	284	\$ 70.719	\$ 3.428.165	2,02%	2,90%
CUYO	6	\$ 227	431	\$ 96.317	\$ 2.232.803	4,35%	3,80%
LITORAL	8	\$ 194	404	\$ 78.565	\$ 2.154.025	3,75%	3,40%
NOA	5	\$ 221	331	\$ 77.738	\$ 2.109.252	3,65%	3,86%
PATAGONIA	4	\$ 207	329	\$ 69.251	\$ 4.228.160	1,64%	1,82%

Fuente: elaborado por el equipo técnico de OTEA en base a información disponible.

Por el contrario, las distribuidoras del **Grupo A** —caracterizadas por menores densidades de usuarios, redes más extensas y mercados relativamente pequeños— **presentan los peores indicadores promedio de asequibilidad**. Este resultado pone de manifiesto uno de los principales desafíos regulatorios del sector eléctrico argentino: garantizar equidad tarifaria en territorios donde las condiciones estructurales encarecen naturalmente la prestación del servicio.

El análisis regional también permite extraer conclusiones relevantes. **AMBA aparece como la región con mejores indicadores de asequibilidad tanto utilizando consumos propios como consumos homogéneos nacionales**. La combinación entre monómicos significativamente menores y salarios relativamente altos genera un peso promedio de la factura eléctrica cercano al 1,4%-1,5% del salario provincial, muy por debajo del promedio nacional.

En el extremo opuesto, Cuyo, NOA y Litoral presentan los mayores problemas relativos de asequibilidad. En estas regiones coinciden, en distintos grados, salarios más bajos, consumos elevados y estructuras tarifarias relativamente más exigentes. Particularmente en Cuyo, el elevado consumo promedio residencial aparece como uno de los principales factores explicativos del deterioro de la asequibilidad.

Asimismo, Patagonia y Comahue ofrecen un hallazgo particularmente relevante para el debate tarifario argentino. A pesar de registrar monómicos relativamente elevados en varias distribuidoras, ambas regiones mantienen niveles de asequibilidad relativamente favorables gracias a sus mayores salarios promedio provinciales. **Esto refuerza la idea central del informe: las discusiones sobre tarifas eléctricas no pueden reducirse exclusivamente al análisis del precio del kWh.**

En conjunto, la evidencia presentada sugiere que las diferencias territoriales en materia de asequibilidad responden a una combinación compleja de factores regulatorios, económicos, demográficos y climáticos. Por este motivo, avanzar hacia esquemas más equitativos requiere incorporar de manera explícita la dimensión territorial y distributiva en el diseño de políticas tarifarias y mecanismos de subsidios.

5. CONCLUSIONES E IMPLICANCIAS PARA LA POLÍTICA TARIFARIA

El análisis desarrollado en este informe muestra que las discusiones sobre tarifas eléctricas en Argentina requieren incorporar explícitamente la dimensión de asequibilidad. Comparar tarifas exclusivamente a partir del precio del kWh o de facturas promedio descontextualizadas puede conducir a diagnósticos incompletos sobre el verdadero esfuerzo económico que enfrentan los hogares para acceder a la electricidad.

La evidencia presentada demuestra que el impacto relativo de las tarifas depende simultáneamente, al menos, de tres factores: el nivel tarifario, los patrones de consumo y la capacidad de pago de los usuarios. Provincias frecuentemente señaladas por poseer tarifas elevadas pueden exhibir mejores indicadores de asequibilidad debido a mayores niveles salariales, mientras que jurisdicciones con tarifas nominalmente más bajas pueden registrar mayores dificultades relativas producto de menores ingresos o consumos estructuralmente elevados.





Asimismo, los resultados permiten advertir que el problema de asequibilidad probablemente resulte aún más severo de lo que los indicadores aquí estimados logran captar. El análisis utiliza como referencia salarios promedio de trabajadores registrados, debido a su disponibilidad y cobertura estadística. Sin embargo, en varias de las provincias con peores indicadores relativos — particularmente en NOA y Litoral— la informalidad laboral representa una proporción significativa del mercado de trabajo, lo que implica que una parte importante de los hogares posee ingresos reales inferiores a los utilizados en este informe. En consecuencia, el esfuerzo económico efectivo asociado al pago de la electricidad podría encontrarse subestimado. En este sentido, los resultados permiten identificar al menos tres grandes situaciones relativas de asequibilidad. Un primer grupo de provincias presenta niveles relativamente bajos de esfuerzo tarifario, donde la factura eléctrica representa menos del 3% del salario promedio provincial. En un segundo grupo aparecen



jurisdicciones con indicadores intermedios, donde el peso relativo de la factura comienza a tensionar de manera más significativa el presupuesto de los hogares. Finalmente, un conjunto reducido de provincias supera ampliamente estos valores, alcanzando niveles cercanos o superiores al 6% del salario promedio provincial, configurando escenarios de mayor vulnerabilidad energética relativa.

Por otra parte, el informe muestra que los problemas de asequibilidad no dependen exclusivamente del nivel tarifario. En numerosos casos, los elevados consumos residenciales responden también a condiciones estructurales del parque habitacional, particularmente en regiones con climas extremos o viviendas construidas sin criterios adecuados de eficiencia energética. Esto implica que parte del consumo eléctrico que hoy deteriora la asequibilidad no constituye únicamente una decisión de los hogares, sino una consecuencia de déficits edilicios acumulados durante décadas.

Asimismo, el informe pone de manifiesto la [fuerte heterogeneidad territorial existente en el sistema eléctrico argentino](#). Las diferencias climáticas, demográficas, urbanas y productivas generan patrones de consumo muy diversos entre regiones y distribuidoras, lo que limita la utilidad de construir comparaciones a partir de usuarios residenciales homogéneos o consumos teóricos estandarizados.

En este contexto, avanzar hacia esquemas tarifarios más equitativos requiere fortalecer el diseño de herramientas regulatorias y de política energética que contemplen explícitamente las diferencias territoriales y socioeconómicas del país. En particular, los resultados sugieren la necesidad de:

-  Incorporar indicadores de asequibilidad en la discusión regulatoria y tarifaria, complementando las métricas tradicionales basadas exclusivamente en costos y precios de la energía.
-  Profundizar mecanismos de segmentación y subsidios focalizados que consideren no sólo niveles de ingresos, sino también condiciones climáticas, requerimientos energéticos y patrones de consumo de los hogares.
-  Articular la política tarifaria con políticas de eficiencia energética y mejoramiento habitacional, priorizando intervenciones sobre viviendas con elevados consumos estructurales. La evidencia disponible sugiere que, en numerosos casos, las inversiones en eficiencia pueden generar mejoras permanentes en asequibilidad y reducir la necesidad de subsidios recurrentes al consumo.
-  Evitar comparaciones simplificadas entre provincias y distribuidoras que omitan diferencias estructurales vinculadas a densidad de usuarios, economías de escala y características territoriales de prestación del servicio.

-  Fortalecer políticas de eficiencia energética y reducción de demanda en aquellas regiones donde los elevados consumos residenciales deterioran significativamente los niveles de asequibilidad.
-  Generar información pública sistemática y comparable sobre consumo, ingresos y esfuerzo tarifario, permitiendo mejorar la calidad del debate energético y regulatorio.

Finalmente, **la evidencia presentada refuerza la importancia de discutir la política tarifaria desde una perspectiva integral**, entendiendo que la sostenibilidad económica del sistema eléctrico debe compatibilizarse con criterios de equidad territorial y capacidad de pago de los hogares. En este sentido, incorporar la asequibilidad como dimensión central del análisis energético aparece como una condición necesaria para avanzar hacia esquemas regulatorios más equilibrados, transparentes y socialmente sostenibles.