

INFORME DE PRENSA

Durante el BIM I de 2026, el Índice de Demanda Laboral Industrial alcanzó los **31,3** puntos, lo que implica una caída del **18%** en comparación con el bimestre previo, revirtiendo el inicio de un repunte evidenciado en el bimestre anterior. En la comparación interanual el indicador muestra una disminución cercana al **44%**. Asimismo, al analizar la serie desde el inicio de las mediciones (abril de 2014) hasta la actualidad, el indicador exhibe una caída acumulada del **69%**. (Gráfico N°1: Evolución histórica IDeLaI).

Tabla 1. Variaciones % IDeLaI

Bimestral (Bim I 2026 vs Bim VI 2025)	-18,5%
Interanual (Bim I 2026 vs Bim I 2025)	-44,3%
Acum. Total (Bim I 2026 vs Bim II 2014)	-68,7%

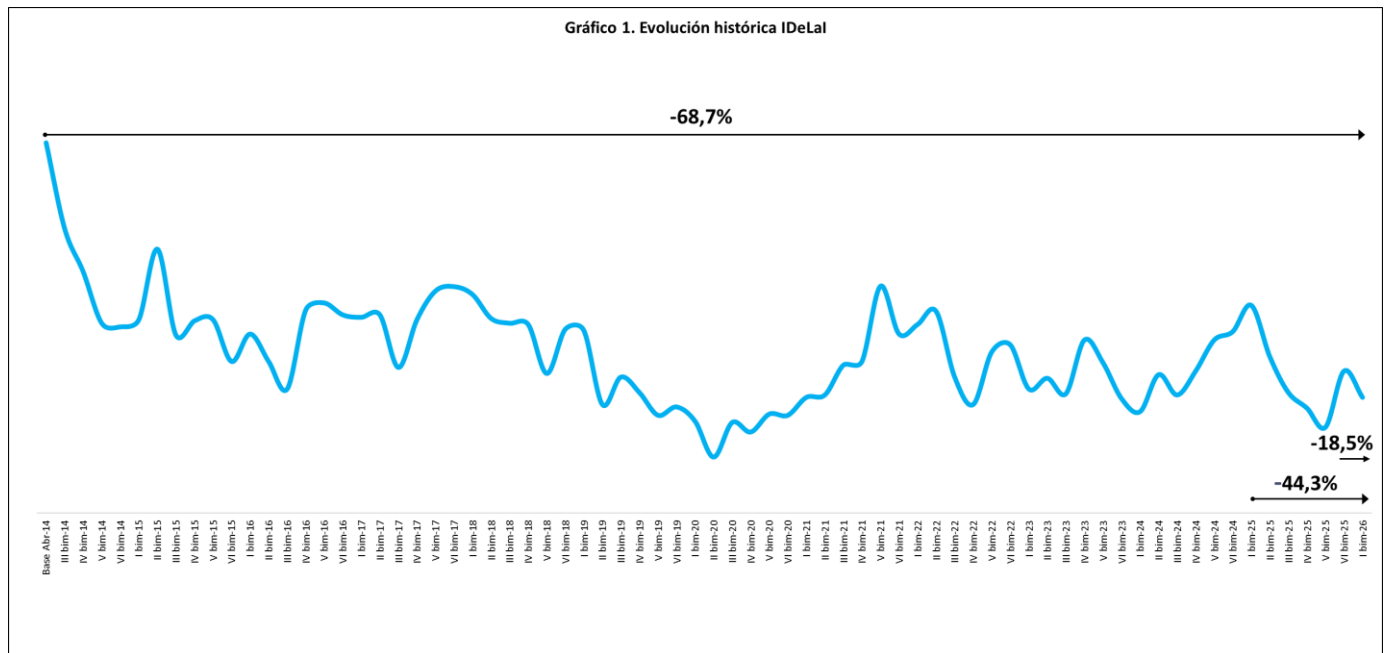
Este indicador llega a la comunidad gracias al aporte de:



- AGENCIA MARÍTIMA
- ESTIBAJES
- LOGÍSTICA INTEGRAL DE CARGAS
- MOLIENDA DE MINERALES

Facundo Zuviría 401
(8000) Bahía Blanca - Argentina
Tel: (0291) 457-2700 / 457-2702
www.seawhite.com.ar

Contacto para consultas y/o entrevistas: Agustín Lucero, 291-4716179



En relación con la *modalidad* de los puestos solicitados, los empleos *eventuales* representaron el 63%, superando a los *permanentes*, que alcanzaron el 37% (Gráfico N°2: Eventuales vs Permanentes).

Respecto de las *funciones* requeridas, el bimestre mostró un claro predominio del sector *técnico*, con una participación del 84%. Le siguieron los puestos *administrativos* y *comerciales*, con un 15%, mientras que las solicitudes para puestos *gerenciales* dentro de la industria local alcanzaron el 1% (Gráfico N°3: Gerenciales – Técnicos – Adm. y Ven.).

En cuanto al nivel de *calificación*, se mantiene la tendencia observada en períodos anteriores: los puestos no calificados continúan superando a los profesionales, con una relación de 88% frente a 12% (Gráfico N°4: No Calificados vs Profesionales).

Gráfico 2. Eventuales vs Permanentes.

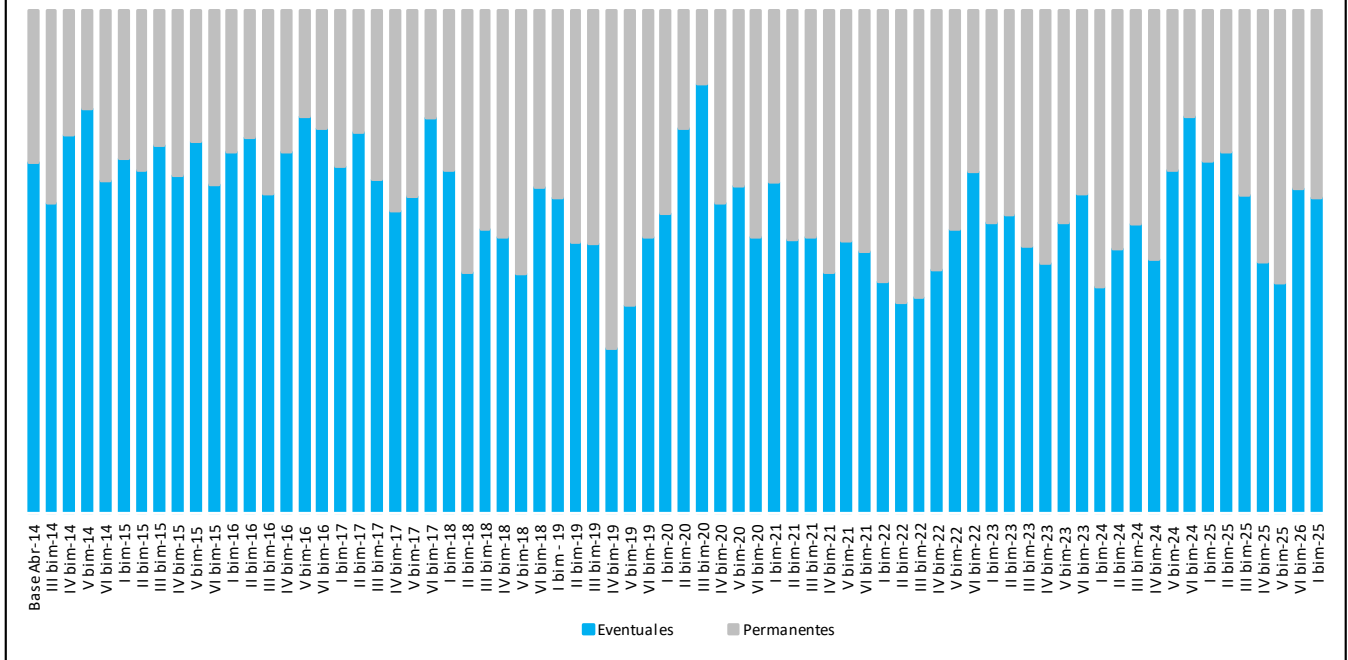


Gráfico 3. Gerenciales - Técnicos - Adm. y Ven.

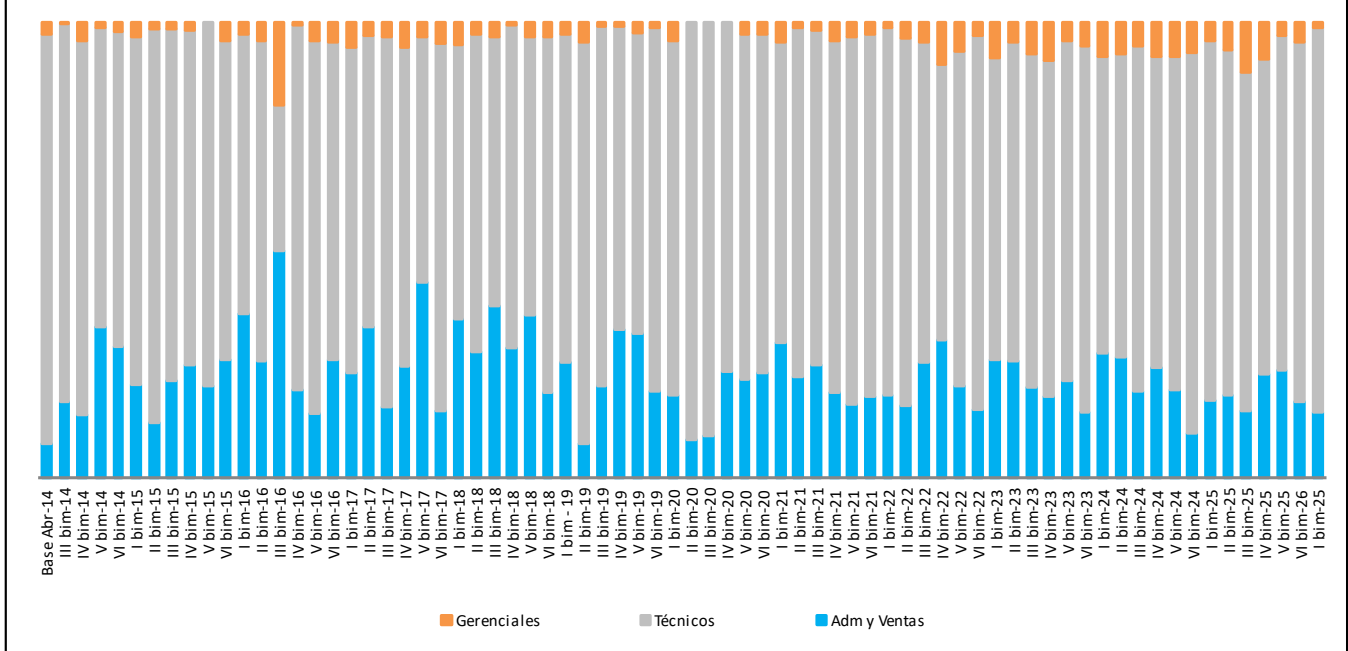
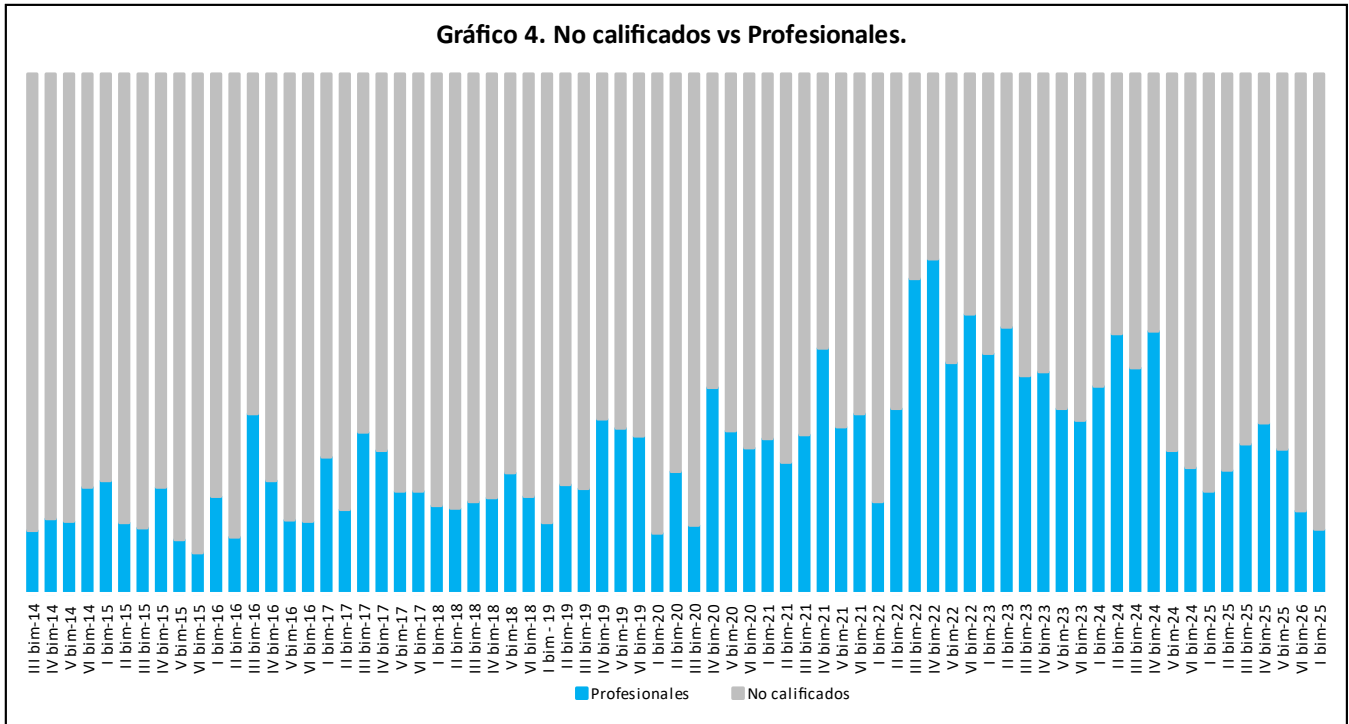


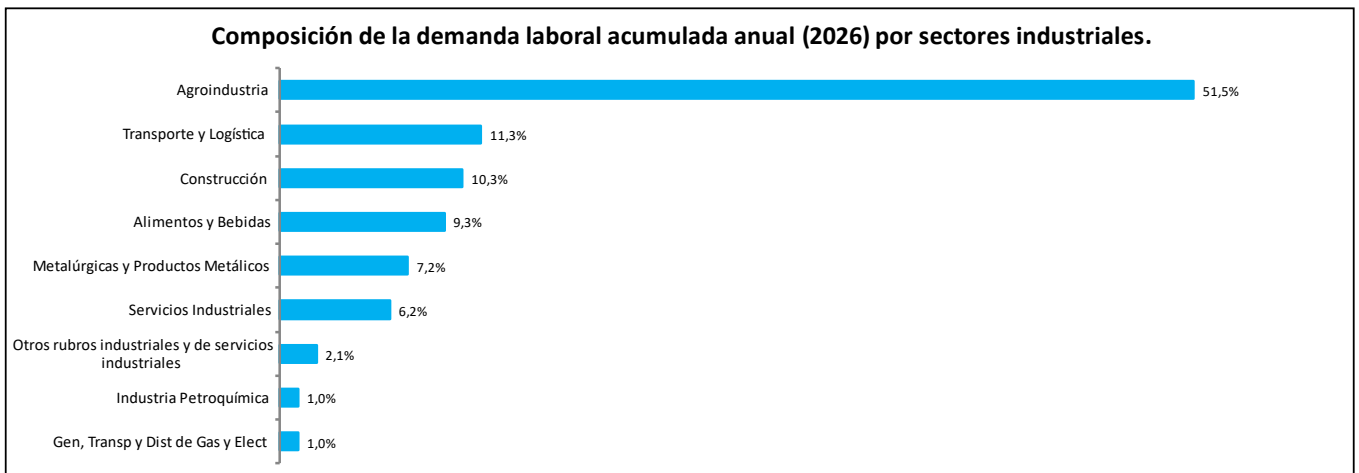
Gráfico 4. No calificados vs Profesionales.



Al analizar la evolución por rubros, los mayores incrementos en la demanda laboral se registraron en *Metalúrgica y Productos Metálicos, Agroindustria y Construcción*.

Finalmente, se incorpora un gráfico adicional que expone la relevancia de la demanda laboral de cada sector, considerando el acumulado anual 2026 de cada subíndice sectorial. El sector *Agroindustrial* encabeza el ranking, seguido por *Transporte y Logística*, y por *Construcción*.

Composición de la demanda laboral acumulada anual (2026) por sectores industriales.



Por último, la Secretaría de Empleo informó, a través de la Encuesta de Indicadores Laborales (EIL), que en enero de 2026 el empleo privado en Bahía Blanca profundizó su evolución desfavorable, registrando caídas tanto en términos intertrimestrales (-0,5%) como interanuales (-2,6%).

En relación con la demanda laboral, el relevamiento indica que el 82,7% de las empresas no efectuó búsquedas de personal durante el período analizado, mientras que el 17,3% sí llevó adelante procesos de selección. Dentro de este último grupo, el 98,1% consiguió cubrir completamente los puestos solicitados, y el 1,9% logró cubrir parcialmente las vacantes.

Finalmente, en cuanto a las expectativas empresariales, el 97,9% de las firmas prevé mantener su nivel de dotación, el 1,5% anticipa un incremento y el 0,7% estima una reducción en la cantidad de trabajadores.