

Trabajo e ingresos

Vol. 8, n° 9



Mercado de trabajo. Tasas e indicadores socioeconómicos (EPH)

Tercer trimestre de 2024

Informes técnicos. Vol. 8, nº 288

ISSN 2545-6636

Trabajo e ingresos. Vol. 8, nº 9

Mercado de trabajo. Tasas e indicadores
socioeconómicos (EPH)

Tercer trimestre de 2024

ISSN 2545-6768

Instituto Nacional de Estadística y Censos (INDEC)

Dirección: Marco Lavagna

Dirección Técnica: Pedro Ignacio Lines

Dirección General de Difusión y Comunicación: María Silvina Viazzi

Coordinación de Producción Gráfica y Editorial: Marcelo Costanzo

Este informe técnico fue producido por los equipos de trabajo de:

Dirección Nacional de Estadísticas de Condiciones de Vida

Guillermo Luis Manzano

Dirección de Encuesta Permanente de Hogares

Sandra Duclós



Queda hecho el depósito que fija la Ley 11.723

Esta publicación utiliza una licencia Creative Commons.
Se permite su reproducción con atribución de la fuente.

Buenos Aires, diciembre de 2024

Signos convencionales:

- * Dato provisorio
- ° Dato estimado por extrapolación, proyección
- i Dato estimado por imputación
- u Dato de calidad inferior al estándar
- Cero absoluto
- . Dato no registrado
- ... Dato no disponible a la fecha de presentación de los resultados
- /// Dato que no corresponde presentar
- s Dato confidencial por aplicación de las reglas del secreto estadístico

Publicaciones del INDEC

Las publicaciones editadas por el Instituto Nacional de Estadística y Censos pueden ser consultadas en www.indec.gov.ar y en el Centro Estadístico de Servicios, ubicado en Av. Presidente Julio A. Roca 609 C1067ABB, Ciudad Autónoma de Buenos Aires, Argentina. El horario de atención al público es de 9:30 a 16:00.

También pueden solicitarse al teléfono (54-11) 5031-4632

Correo electrónico: ces@indec.gov.ar

Sitio web: www.indec.gov.ar

X: [@INDECArgentina](https://twitter.com/INDECArgentina)

Facebook: [/INDECArgentina](https://www.facebook.com/INDECArgentina)

Instagram: [@indecargentina](https://www.instagram.com/indecargentina)

Spotify: [/INDECArgentina](https://open.spotify.com/track/INDECArgentina)

Calendario anual anticipado de informes:

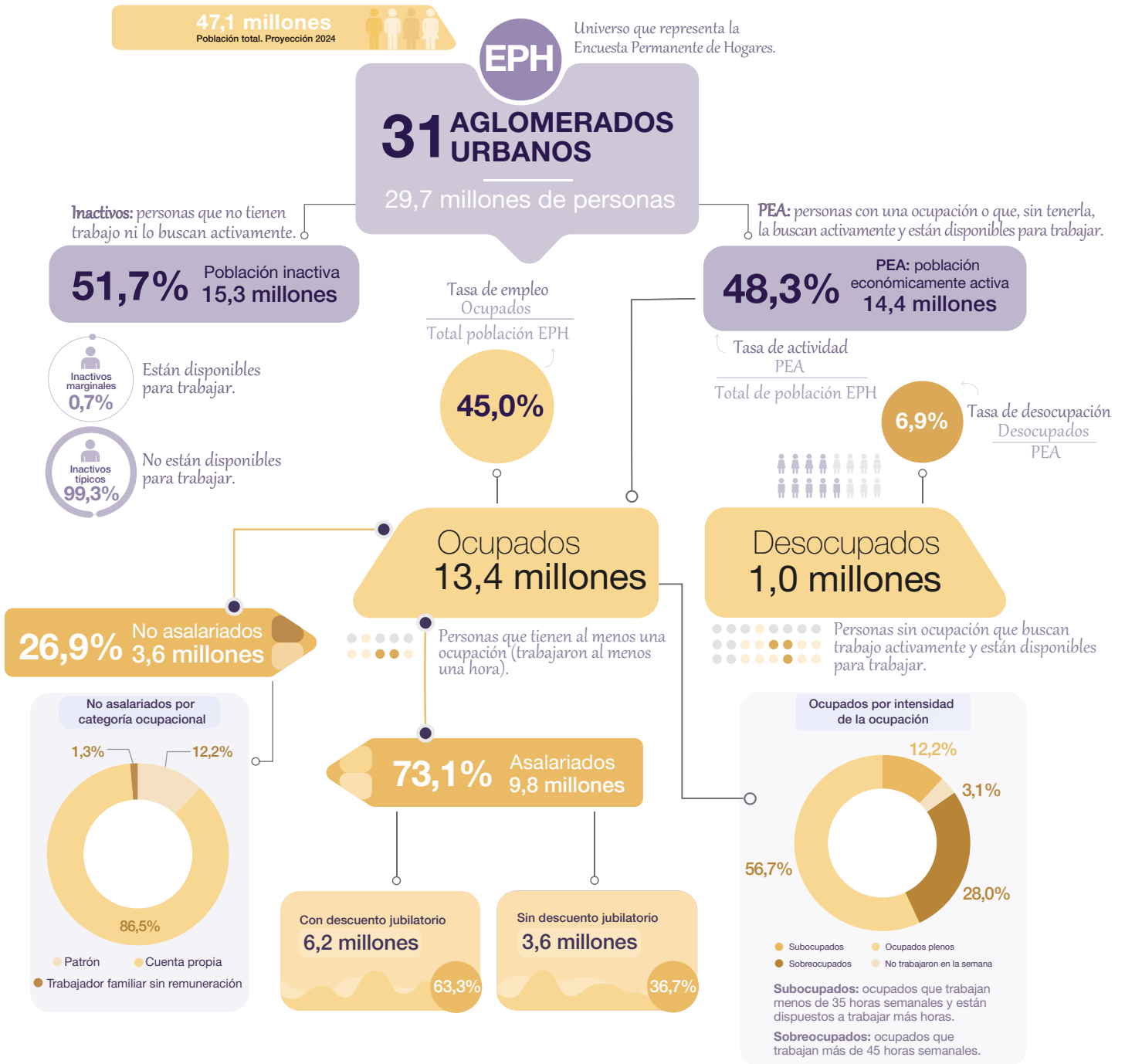
www.indec.gov.ar/indec/web/Calendario-Fecha-0

Índice	Pág.
Resumen ejecutivo	3
Introducción	5
Cuadros	
Cuadro 1.1 Principales tasas del mercado de trabajo. Total 31 aglomerados urbanos. Tercer trimestre 2023-tercer trimestre 2024.....	5
Cuadro 1.2 Grupos de población económicamente activa según tipo de presión sobre el mercado de trabajo. Total 31 aglomerados urbanos. Tercer trimestre 2023-tercer trimestre 2024	6
Cuadro 1.3 Mercado de trabajo, resumen de los principales indicadores. Total 31 aglomerados urbanos. Tercer trimestre 2023-tercer trimestre 2024	8
Cuadro 1.4 Composición de la tasa de empleo. Total 31 aglomerados urbanos. Tercer trimestre 2023-tercer trimestre 2024	9
Cuadro 1.5 Caracterización de la población ocupada. Total 31 aglomerados urbanos. Tercer trimestre 2023-tercer trimestre 2024	11
Cuadro 1.6 Composición de la tasa de desocupación. Total 31 aglomerados urbanos. Tercer trimestre 2023-tercer trimestre 2024	12
Cuadro 1.7 Caracterización de la población desocupada. Total 31 aglomerados urbanos. Tercer trimestre 2023-tercer trimestre 2024	14
Cuadro 2. Principales indicadores en el total de 31 aglomerados urbanos, regiones y agrupamientos por tamaño. Tercer trimestre de 2024.....	15
Cuadro 3.1 Principales indicadores por áreas geográficas. Tercer trimestre de 2024	16
Cuadro 3.2 Población de referencia del área cubierta por la EPH (en miles). Total 31 aglomerados urbanos. Tercer trimestre de 2024.....	17
Cuadro 3.3 Estimaciones de la tasa de desocupación abierta y de sus respectivos coeficientes de variación, intervalos del 90% de confianza. Total 31 aglomerados urbanos. Tercer trimestre de 2024.....	18
Gráficos	
Gráfico 1. Grupos de población económicamente activa según tipo de presión sobre el mercado de trabajo. Total 31 aglomerados urbanos. Tercer trimestre de 2024.....	6
Gráfico 2. Composición de la tasa de empleo según grupo de edad. Total 31 aglomerados urbanos. Tercer trimestre 2023-tercer trimestre 2024	10
Gráfico 3. Composición de la tasa de empleo según categoría ocupacional. Total 31 aglomerados urbanos. Tercer trimestre 2023-tercer trimestre 2024	10
Gráfico 4. Composición de la tasa de desocupación según relación de parentesco. Total 31 aglomerados urbanos. Tercer trimestre 2023-tercer trimestre 2024	13
Gráfico 5. Composición de la tasa de desocupación según tiempo de búsqueda. Total 31 aglomerados urbanos. Tercer trimestre 2023-tercer trimestre 2024	13
Gráfico 6. Principales indicadores en el total de 31 aglomerados urbanos y regiones. Tercer trimestre de 2024	15
Gráfico 7. Principales tasas en el total de 31 aglomerados urbanos y agrupamientos por tamaño. Tercer trimestre de 2024	15
Aspectos metodológicos.....	19



Mercado de trabajo. Tasas e indicadores socioeconómicos (EPH)

Resumen ejecutivo del tercer trimestre de 2024



Nota: los totales por suma pueden no coincidir por redondeo de las cifras parciales.

Fuente: INDEC, Dirección de Encuesta Permanente de Hogares.

Principales resultados

Tercer trimestre de 2024

En el tercer trimestre de 2024, la tasa de actividad (TA) –que mide la población económicamente activa (PEA) sobre el total de la población– alcanzó el 48,3%; la tasa de empleo (TE) –que mide la proporción de personas ocupadas con relación a la población total– se ubicó en 45,0%; y la tasa de desocupación (TD) –personas que no tienen ocupación, están disponibles para trabajar y buscan empleo activamente, como proporción de la PEA– se ubicó en 6,9%.

- La tasa de subocupación resultó del 11,4% de la PEA, mientras que los otros ocupados demandantes y los otros ocupados no demandantes disponibles alcanzaron, en conjunto, el 11,9% de la PEA. Consecuentemente, la presión sobre el mercado laboral, conformada por el universo de desocupados, subocupados, ocupados demandantes y ocupados no demandantes disponibles, alcanzó el 30,2% de la PEA.

Dentro de la población activa (48,3%) se destacó que:

- Al observar las poblaciones específicas, dentro del universo de 14 años y más, desagregada por sexo, la TA para los varones fue de 70,5%, mientras que para las mujeres se ubicó en 52,1%.
- A nivel geográfico, las regiones que presentaron mayores tasas de actividad fueron Gran Buenos Aires (49,3%), Pampeana (49,0%) y Cuyo (47,2%). Por otra parte, la que presentó la menor tasa de actividad fue Noreste (44,2%).
- A su vez, si consideramos el tamaño de los aglomerados, en los de 500.000 y más habitantes, la TA (49,1%) fue superior a la de menos de 500.000 habitantes (44,7%).

Dentro de la población ocupada (45,0%) se destacó que:

- El 73,1% son asalariados, de ellos el 36,7% no cuenta con descuento jubilatorio. Por otra parte, el 23,3% trabajan por cuenta propia, el 3,3% son patrones y el 0,3% son trabajadores familiares sin remuneración.
- Entre los asalariados ocupados, el 5,3% utilizó sus propias maquinarias/equipos para realizar su trabajo. Al mismo tiempo, del total de ocupados, el 8,6% trabajó desde la vivienda.
- Al analizar la población ocupada por nivel educativo, más de la mitad de las personas ocupadas (58,5%) cuenta con hasta secundario completo, mientras que el 41,5% posee estudio superior y universitario (completo o incompleto). Asimismo, en lo que respecta a la calificación de la ocupación principal, el 53,8% corresponde a un empleo operativo; el 18,0% a calificación técnica; el 16,7% a no calificado; y 11,0% a profesional.

	3° T 2023	4° T 2023	1° T 2024	2° T 2024	3° T 2024
Tasa de empleo	45,5%	45,8%	44,3%	44,8%	45,0%
Ocupados ausentes	3,0%	2,0%	9,7%	2,6%	3,1%
Ocupados con trabajo desde la vivienda	8,8%	8,3%	7,6%	8,1%	8,6%
Asalariados que utilizaron sus propias maquinarias/equipos para realizar su trabajo	4,5%	5,2%	4,3%	4,1%	5,3%

En lo referente a la tasa de desocupación (6,9% de la PEA), se destacó que:

- Al observar las poblaciones específicas para la población de 14 años y más, la tasa de desocupación fue de 7,9% para las mujeres y de 6,2% para los varones.
- Entre las regiones, las que mostraron la mayor TD fueron Gran Buenos Aires y Pampeana, con 7,6% y 7,5%, respectivamente. Al mismo tiempo, se destaca que la región con menor TD fue Noroeste (4,2%).
- En cuanto al tamaño de los aglomerados, la TD fue inferior en los aglomerados de menor población: en los aglomerados con menos de 500.000 habitantes, resultó de 4,9% de la PEA, mientras que se posicionó en 7,3% en aquellos con 500.000 y más habitantes.
- En referencia al nivel educativo de las personas desocupadas, el 69,5% cuentan con hasta secundario completo, y el 30,5% presentan nivel superior y universitario, completo o incompleto. En cuanto al tiempo de búsqueda, el 65,4% lleva buscando empleo desde menos de 1 mes hasta 12 meses, mientras que el 34,2% lleva más de un año.



Mercado de trabajo. Tasas e indicadores socioeconómicos (EPH)

Tercer trimestre de 2024

Este informe presenta el comportamiento del mercado de trabajo con indicadores de las tasas de empleo y de desocupación, como así también de la población ocupada y desocupada. Para las tasas de empleo y de desocupación se presenta su composición interna según categorías de interés. De esta manera, es posible analizar las tasas generales de empleo y desocupación según el aporte de cada categoría de las distintas variables analíticas (ver cuadros 1.4 y 1.6, respectivamente). Como complemento, se expone la distribución de la población ocupada y desocupada según las categorías de las mismas variables analíticas (ver cuadros 1.5 y 1.7, respectivamente).

La información está organizada en función de distintas desagregaciones geográficas:

- Los cuadros 1.1 a 1.7 presentan las principales tasas e indicadores en una serie anual con respecto al trimestre de este informe para los 31 aglomerados urbanos.
- El cuadro 2 muestra información según agrupamientos geográficos a nivel regional y por el tamaño de los aglomerados (de más o menos de 500.000 habitantes).
- Los cuadros 3.1 a 3.3 informan a nivel de aglomerados urbanos.

1. Resultados del total de los 31 aglomerados urbanos del tercer trimestre de 2024

Cuadro 1.1 Principales tasas del mercado de trabajo. Total 31 aglomerados urbanos. Tercer trimestre 2023-tercer trimestre 2024

Tasas	Total 31 aglomerados urbanos				
	Año 2023		Año 2024		
	3° trimestre	4° trimestre	1° trimestre	2° trimestre	3° trimestre
Actividad	48,2	48,6	48,0	48,5	48,3
Empleo	45,5	45,8	44,3	44,8	45,0
Desocupación abierta	5,7	5,7	7,7	7,6	6,9 ⁽²⁾
Ocupados demandantes de empleo	15,2	15,5	16,0	16,0	17,6 ^{(1) (2)}
Subocupación	10,3	10,5	10,2	11,8	11,4 ⁽²⁾
Subocupación demandante	6,8	6,8	7,0	8,1	8,1 ⁽²⁾
Subocupación no demandante	3,5	3,7	3,2	3,7	3,3 ⁽¹⁾

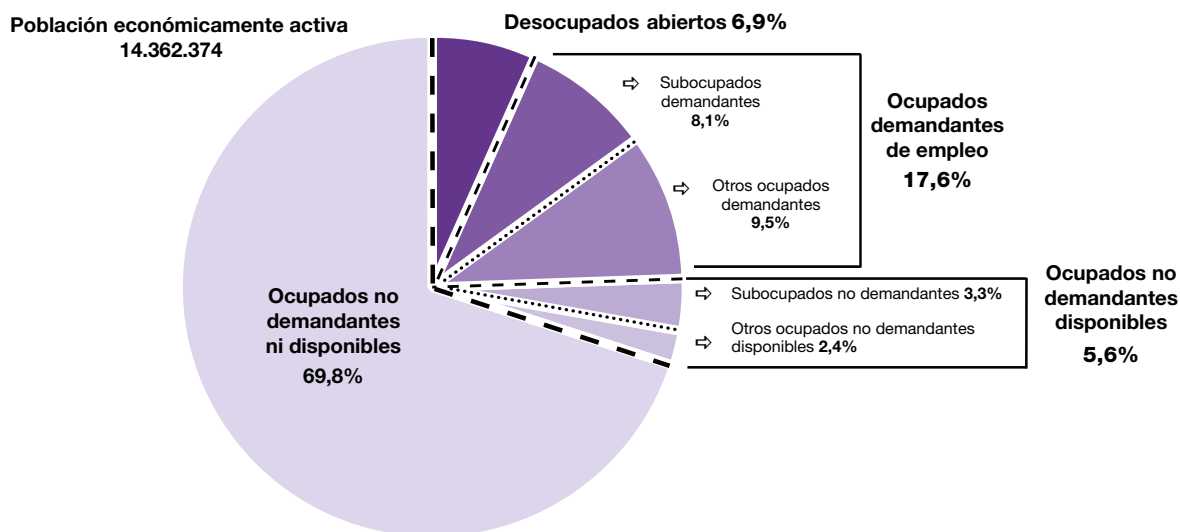
⁽¹⁾ Diferencia estadísticamente significativa con respecto al trimestre anterior.

⁽²⁾ Diferencia estadísticamente significativa con respecto al mismo trimestre del año anterior.

Fuente: INDEC, Encuesta Permanente de Hogares.

Gráfico 1.

Grupos de población económicamente activa según tipo de presión sobre el mercado de trabajo.
Total 31 aglomerados urbanos. Tercer trimestre de 2024



Fuente: INDEC, Encuesta Permanente de Hogares.

La población económicamente activa (PEA) está compuesta por los ocupados y los desocupados. Este último grupo presiona activamente sobre el mercado laboral en búsqueda de una ocupación. A fin de tener un indicador sobre la presión global, se suman los ocupados que, si bien tienen un empleo, buscan activamente otro (ocupados demandantes).

En una gradación menor de presión laboral, se encuentran las personas ocupadas que no demandan activamente otro empleo, pero están dispuestas a extender su jornada de trabajo. Ejemplo de estos son los subocupados no demandantes y otros ocupados no demandantes disponibles.

Los grupos de población que aparecen en el gráfico 1 están representados según el tipo de presión sobre el mercado laboral. En el siguiente cuadro se presentan los distintos agrupamientos.

Cuadro 1.2

Grupos de población económicamente activa según tipo de presión sobre el mercado de trabajo.
Total 31 aglomerados urbanos. Tercer trimestre 2023-tercer trimestre 2024

Indicador	Total 31 aglomerados urbanos				
	Año 2023		Año 2024		
	3° trimestre	4° trimestre	1° trimestre	2° trimestre	3° trimestre
A- Desocupados abiertos	5,7	5,7	7,7	7,6	6,9
B- Ocupados demandantes de empleo	15,2	15,5	16,0	16,0	17,6
Subocupados demandantes	6,8	6,8	7,0	8,1	8,1
Otros ocupados demandantes	8,4	8,8	9,1	7,9	9,5
C- Ocupados no demandantes disponibles	5,9	6,2	5,8	6,1	5,6
Subocupados no demandantes	3,5	3,7	3,2	3,7	3,3
Otros ocupados no demandantes disponibles	2,3	2,5	2,6	2,4	2,4
D- Ocupados no demandantes ni disponibles	73,2	72,6	70,5	70,3	69,8
Población económicamente activa	100,0	100,0	100,0	100,0	100,0
Presión sobre el mercado de trabajo (A+B+C)	26,8	27,4	29,5	29,7	30,2

Nota: las diferencias en la suma de los porcentajes se deben al redondeo de decimales.

Fuente: INDEC, Encuesta Permanente de Hogares.

Síntesis descriptiva de los resultados. Total 31 aglomerados urbanos. Tercer trimestre de 2024

Comparación intertrimestral

La tasa de actividad se ubicó, en el tercer trimestre de 2024, en 48,3%, 0,2 p.p. por debajo del trimestre anterior (48,5%). La tasa de empleo mostró un ascenso de 0,2 p.p., de 44,8% a 45,0%. Por su parte, la tasa de desocupación presentó este trimestre un descenso de 0,7 p.p. (de 7,6% a 6,9%).

La tasa de actividad descendió 1,1 p.p. para las mujeres de 30 a 64 años (71,9% a 70,8%). Para los varones de 14 a 29 años, dicha tasa aumentó 1,0 p.p. (52,0% a 53,0%).

Entre la población ocupada, en el grupo de personas ocupadas demandantes se observa un aumento de 1,6 p.p. (16,0% a 17,6%). Se destaca también una suba de la proporción de personas sobreocupadas de 26,3% a 28,0% (1,7 p.p.).

Dentro de las personas desocupadas, se destaca un descenso relativo del grupo de varones de 30 a 64 años (24,1% a 20,7%).

En la población desocupada, se observa un aumento relativo de quienes tienen un nivel educativo superior y universitario completo, de 8,4% a 12,3% (3,9 p.p.). Se destaca también un descenso de quienes tenían una ocupación operativa de 3,4 p.p. (54,0% a 50,6%) y un aumento de la proporción de quienes trabajaban en la construcción de 2,6 p.p. (17,0% a 19,6%).

Comparación interanual

El tercer trimestre de 2024 presentó una tasa de actividad 0,1 p.p. por encima del mismo trimestre del año anterior (48,2% a 48,3%). La tasa de empleo mostró una baja de 0,5 p.p. (de 45,5% a 45,0%). La tasa de desocupación ascendió 1,2 p.p., de 5,7% a 6,9%.

La tasa de empleo de las mujeres de 14 a 29 años descendió 1,8 p.p. (37,7% a 35,9%), mientras que para los varones de ese grupo de edad esta tasa se ubicó en 45,8%, 1,9 p.p. por debajo del trimestre de comparación (47,7%).

Dentro de la población ocupada y según la caracterización de las ramas de la ocupación principal, la administración pública, defensa y seguridad social descendieron 1,4 p.p. (9,0% a 7,6%); mientras que servicios financieros, de alquiler y empresariales mostraron un ascenso de 1,0 p.p. (10,5% a 11,5%).

Con referencia a la población desocupada, se destaca el aumento del grupo de mujeres de hasta 29 años de 1,1 p.p. (23,7% a 24,8%). Por su parte, esta tasa en la población de varones de esa misma edad registró un descenso de 2,5 p.p. (28,8% a 26,3%).

Cuadro 1.3

**Mercado de trabajo, resumen de los principales indicadores. Total 31 aglomerados urbanos.
Tercer trimestre 2023-tercer trimestre 2024**

Indicador	Total 31 aglomerados urbanos				
	Año 2023		Año 2024		
	3° trimestre	4° trimestre	1° trimestre	2° trimestre	3° trimestre
Grupos de población (en miles) y condición de actividad					
Población total 31 aglomerados urbanos	29.464	29.529	29.593	29.656	29.720
Población económicamente activa	14.210	14.340	14.202	14.386	14.362
Tasa de actividad	48,2	48,6	48,0	48,5	48,3
Población ocupada	13.396	13.518	13.114	13.298	13.368
Tasa de empleo	45,5	45,8	44,3	44,8	45,0
Población desocupada	814	822	1.088	1.088	994
Tasa de desocupación	5,7	5,7	7,7	7,6	6,9
Población ocupada demandante de empleo	2.160	2.227	2.274	2.299	2.530
Tasa de ocupados demandantes de empleo	15,2	15,5	16,0	16,0	17,6
Población subocupada	1.467	1.502	1.444	1.699	1.632
Tasa de subocupación	10,3	10,5	10,2	11,8	11,4
Tasa de subocupación demandante	6,8	6,8	7,0	8,1	8,1
Tasa de subocupación no demandante	3,5	3,7	3,2	3,7	3,3
Actividad					
Tasa de la población total	48,2	48,6	48,0	48,5	48,3
Tasas específicas para la población de 14 años y más					
Tasa de la población de 14 años y más	61,1	61,4	60,5	61,1	60,9
Mujeres	52,3	52,5	52,2	52,7	52,1
Varones	70,7	71,1	69,4	70,2	70,5
Jefes o jefas de hogar	69,5	70,0	69,4	69,3	69,0
Mujeres de 14 a 29 años	43,1	43,0	41,1	42,5	42,8
Mujeres de 30 a 64 años	70,8	71,7	72,3	71,9	70,8
Varones de 14 a 29 años	54,2	55,4	52,6	52,0	53,0
Varones de 30 a 64 años	91,5	90,9	90,5	92,0	91,8
Empleo					
Tasa de la población total	45,5	45,8	44,3	44,8	45,0
Tasas específicas para la población de 14 años y más					
Tasa de la población de 14 años y más	57,6	57,9	55,8	56,5	56,7
Mujeres	49,1	49,3	47,8	48,3	47,9
Varones	66,9	67,3	64,5	65,3	66,2
Jefes o jefas de hogar	67,5	68,0	65,9	66,2	66,3
Mujeres de 14 a 29 años	37,7	37,2	34,0	35,5	35,9
Mujeres de 30 a 64 años	67,7	68,9	68,1	67,6	67,1
Varones de 14 a 29 años	47,7	49,0	45,2	44,8	45,8
Varones de 30 a 64 años	88,6	87,9	86,1	87,7	88,5
Desocupación					
Tasa de la población total	5,7	5,7	7,7	7,6	6,9
Tasas específicas para la población de 14 años y más					
Tasa de la población de 14 años y más	5,7	5,7	7,7	7,6	6,9
Mujeres	6,3	6,1	8,4	8,4	7,9
Varones	5,3	5,4	7,0	6,9	6,2
Jefes o jefas de hogar	2,9	2,7	5,0	4,5	3,9
Mujeres de 14 a 29 años	12,7	13,4	17,3	16,5	16,1
Mujeres de 30 a 64 años	4,4	3,9	5,8	5,9	5,3
Varones de 14 a 29 años	11,9	11,5	14,1	13,9	13,6
Varones de 30 a 64 años	3,2	3,3	4,8	4,6	3,6

Fuente: INDEC, Encuesta Permanente de Hogares.

Cuadro 1.4 Composición de la tasa de empleo. Total 31 aglomerados urbanos.
Tercer trimestre 2023-tercer trimestre 2024

Indicador	Total 31 aglomerados urbanos				
	Año 2023		Año 2024		
	3° trimestre	4° trimestre	1° trimestre	2° trimestre	3° trimestre
Tasa de empleo	45,5	45,8	44,3	44,8	45,0
Sexo y grupos de edad					
Mujeres hasta 29 años	4,5	4,5	4,1	4,3	4,3
Mujeres de 30 a 64 años	14,8	15,1	14,9	14,8	14,7
Mujeres de 65 años y más	0,9	0,8	0,8	0,9	0,8
Varones hasta 29 años	5,9	6,0	5,6	5,6	5,6
Varones de 30 a 64 años	18,3	18,2	17,8	18,2	18,4
Varones de 65 años y más	1,2	1,3	1,1	1,1	1,2
Relación de parentesco					
Jefe o jefa de hogar	23,0	23,1	22,5	22,7	22,7
Cónyuge	10,9	11,0	10,6	11,0	11,1
Hijos	8,8	9,0	8,5	8,5	8,6
Otros componentes	2,7	2,7	2,7	2,6	2,6
Nivel educativo					
Primario incompleto	1,3	1,0	1,1	1,1	1,2
Primario completo	4,9	5,0	4,5	4,9	4,6
Secundario incompleto	7,2	7,6	7,1	7,4	6,9
Secundario completo	13,5	13,6	14,0	13,2	13,5
Superior y universitario incompleto	7,1	6,8	6,5	6,7	6,7
Superior y universitario completo	11,4	11,7	11,0	11,3	11,9
Sin instrucción	0,1	0,1	0,1	0,2	0,1
Categoría ocupacional					
Asalariado	34,0	33,7	33,1	33,1	32,9
Con descuento jubilatorio	21,8	21,7	21,3	21,0	20,8
Sin descuento jubilatorio	12,2	12,1	11,8	12,0	12,1
No asalariado	11,4	12,0	11,2	11,8	12,1
Patrón	1,5	1,6	1,4	1,3	1,5
Cuenta propia	9,8	10,3	9,7	10,3	10,5
Trabajador familiar sin remuneración	0,2	0,1	0,1	0,1	0,2
Tipo de establecimiento					
Estatual	8,5	8,3	7,9	7,6	7,9
Privado	36,2	36,9	35,9	36,7	36,5
De otro tipo ⁽¹⁾	0,7	0,5	0,5	0,5	0,6
Ns/Nr	-	-	-	-	-
Intensidad de la ocupación					
Subocupado	5,0	5,1	4,9	5,7	5,5
Ocupado pleno	25,9	25,9	23,2	26,1	25,5
Sobreocupado	13,2	13,8	12,0	11,8	12,6
No trabajó en la semana de referencia	1,4	0,9	4,3	1,2	1,4
Calificación de la ocupación principal					
Profesional	4,5	4,8	4,5	4,5	5,0
Técnico	7,6	8,0	7,7	7,8	8,1
Operativo	25,2	25,2	24,4	24,4	24,2
No calificado	8,0	7,7	7,6	7,9	7,5
No definido	0,1	0,1	0,2	0,2	0,2
Rama de actividad de la ocupación principal					
Actividades primarias	0,5	0,5	0,5	0,5	0,5
Industria manufacturera	5,2	5,2	5,1	4,8	4,7
Construcción	4,1	4,0	3,5	3,8	4,0
Comercio	8,8	8,5	8,3	8,4	8,4
Hoteles y restaurantes	2,0	2,1	1,8	1,7	2,3
Transporte, almacenamiento y comunicaciones	3,2	3,3	3,5	3,7	3,5
Servicios financieros, de alquiler y empresariales	4,8	5,3	5,1	5,1	5,2
Administración pública, defensa y seguridad social	4,1	3,6	3,5	3,4	3,4
Enseñanza	3,8	3,8	3,5	3,5	3,8
Servicios sociales y de salud	2,8	2,9	3,2	3,0	3,0
Servicio doméstico	2,8	2,9	2,8	2,9	2,7
Otros servicios comunitarios, sociales y personales	2,5	2,7	2,4	2,8	2,9
Otras ramas ⁽²⁾	0,5	0,4	0,5	0,6	0,4
Actividades no bien especificadas	0,5	0,4	0,6	0,5	0,2

⁽¹⁾ Incluye asociaciones sin fines de lucro, por ejemplo sindicatos, ONG, etcétera.

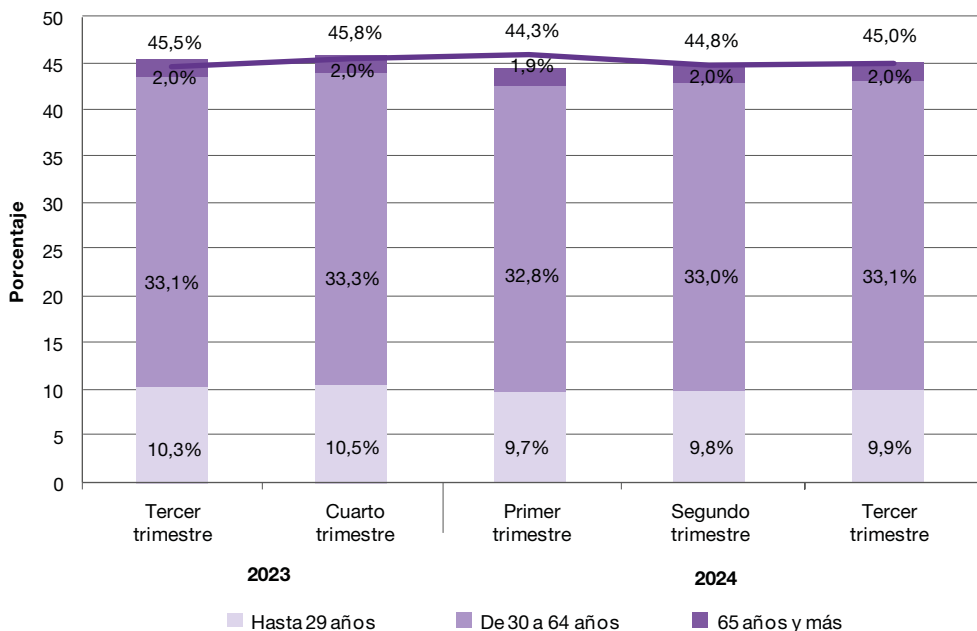
⁽²⁾ Incluye "Suministro de electricidad, gas y agua" y "Organizaciones y organismos extraterritoriales".

Nota: las diferencias en la suma de los porcentajes se deben al redondeo de decimales.

Fuente: INDEC, Encuesta Permanente de Hogares.

Gráfico 2.

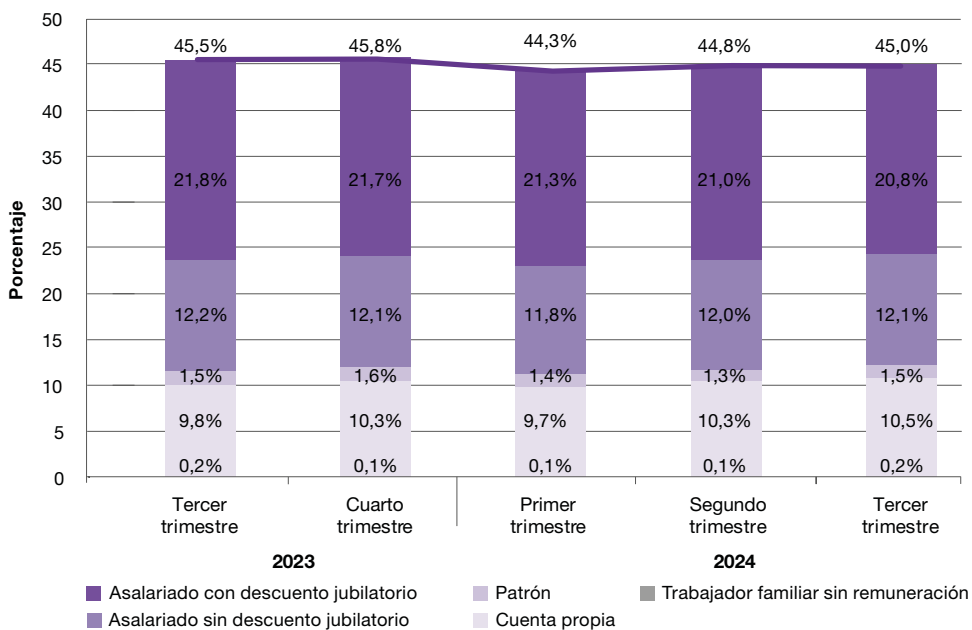
Composición de la tasa de empleo según grupo de edad. Total 31 aglomerados urbanos. Tercer trimestre 2023-tercer trimestre 2024



Fuente: INDEC, Encuesta Permanente de Hogares.

Gráfico 3.

Composición de la tasa de empleo según categoría ocupacional. Total 31 aglomerados urbanos. Tercer trimestre 2023-tercer trimestre 2024



Fuente: INDEC, Encuesta Permanente de Hogares.

Cuadro 1.5

**Caracterización de la población ocupada. Total 31 aglomerados urbanos.
Tercer trimestre 2023-tercer trimestre 2024**

Indicador	Total 31 aglomerados urbanos				
	Año 2023		Año 2024		
	3° trimestre	4° trimestre	1° trimestre	2° trimestre	3° trimestre
Población ocupada					
Sexo y grupos de edad	100,0	100,0	100,0	100,0	100,0
Mujeres hasta 29 años	9,8	9,8	9,2	9,5	9,6
Mujeres de 30 a 64 años	32,5	32,9	33,6	33,0	32,7
Mujeres de 65 años y más	1,9	1,6	1,7	1,9	1,8
Varones hasta 29 años	12,9	13,1	12,7	12,4	12,5
Varones de 30 a 64 años	40,2	39,7	40,3	40,6	40,9
Varones de 65 años y más	2,6	2,8	2,5	2,6	2,6
Relación de parentesco	100,0	100,0	100,0	100,0	100,0
Jefe o jefa de hogar	50,6	50,5	50,8	50,7	50,6
Cónyuge	24,1	24,0	24,0	24,5	24,6
Hijos	19,3	19,7	19,1	19,0	19,1
Otros componentes	6,0	5,8	6,1	5,8	5,7
Nivel educativo	100,0	100,0	100,0	100,0	100,0
Primario incompleto	2,8	2,2	2,4	2,4	2,6
Primario completo	10,8	11,0	10,2	10,9	10,2
Secundario incompleto	15,8	16,6	16,0	16,6	15,4
Secundario completo	29,6	29,7	31,5	29,5	30,1
Superior y universitario incompleto	15,7	15,0	14,7	15,0	15,0
Superior y universitario completo	25,0	25,5	24,9	25,2	26,5
Sin instrucción	0,3	0,2	0,2	0,4	0,2
Categoría ocupacional	100,0	100,0	100,0	100,0	100,0
Asalariado	74,8	73,7	74,7	73,8	73,1
Patrón	3,2	3,4	3,2	3,0	3,3
Cuenta propia	21,6	22,6	21,9	23,0	23,3
Trabajador familiar sin remuneración	0,4	0,3	0,3	0,3	0,3
Asalariados	100,0	100,0	100,0	100,0	100,0
Con descuento jubilatorio	64,2	64,3	64,3	63,6	63,3
Sin descuento jubilatorio	35,8	35,7	35,7	36,4	36,7
Tipo de establecimiento	100,0	100,0	100,0	100,0	100,0
Estatal	18,8	18,2	17,8	17,1	17,5
Privado	79,5	80,6	81,1	81,8	81,1
De otro tipo ⁽¹⁾	1,6	1,2	1,1	1,2	1,4
Ns/Nr	0,1	-	-	-	-
Intensidad de la ocupación	100,0	100,0	100,0	100,0	100,0
Subocupado	10,9	11,1	11,0	12,8	12,2
Ocupado pleno	56,9	56,7	52,3	58,3	56,6
Sobreocupado	29,1	30,2	27,0	26,3	28,0
No trabajó en la semana de referencia	3,1	2,0	9,7	2,6	3,1
Calificación de la ocupación principal	100,0	100,0	100,0	100,0	100,0
Profesional	10,0	10,5	10,1	10,0	11,0
Técnico	16,7	17,5	17,3	17,4	18,0
Operativo	55,3	54,9	55,1	54,5	53,8
No calificado	17,6	16,7	17,1	17,7	16,7
No definido	0,3	0,3	0,4	0,4	0,4
Rama de actividad de la ocupación principal	100,0	100,0	100,0	100,0	100,0
Actividades primarias	1,1	1,0	1,1	1,2	1,1
Industria manufacturera	11,5	11,3	11,4	10,8	10,4
Construcción	9,0	8,8	7,8	8,6	8,9
Comercio	19,3	18,7	18,8	18,7	18,7
Hoteles y restaurantes	4,4	4,6	4,1	3,8	5,0
Transporte, almacenamiento y comunicaciones	7,1	7,3	7,9	8,4	7,7
Servicios financieros, de alquiler y empresariales	10,5	11,7	11,6	11,4	11,5
Administración pública, defensa y seguridad social	9,0	7,9	7,9	7,7	7,6
Enseñanza	8,3	8,4	7,8	7,7	8,4
Servicios sociales y de salud	6,2	6,3	7,2	6,7	6,8
Servicio doméstico	6,1	6,4	6,2	6,5	6,0
Otros servicios comunitarios, sociales y personales	5,4	5,9	5,5	6,2	6,4
Otras ramas ⁽²⁾	1,1	1,0	1,2	1,2	1,0
Actividades no bien especificadas	1,1	0,9	1,4	1,1	0,5

⁽¹⁾ Incluye asociaciones sin fines de lucro, por ejemplo sindicatos, ONG, etcétera.

⁽²⁾ Incluye "Suministro de electricidad, gas y agua" y "Organizaciones y organismos extraterritoriales".

Nota: las diferencias en la suma de los porcentajes se deben al redondeo de decimales.

Fuente: INDEC, Encuesta Permanente de Hogares.

Cuadro 1.6

Composición de la tasa de desocupación. Total 31 aglomerados urbanos.
Tercer trimestre 2023-tercer trimestre 2024

Indicador	Total 31 aglomerados urbanos				
	Año 2023		Año 2024		
	3° trimestre	4° trimestre	1° trimestre	2° trimestre	3° trimestre
Tasa de desocupación	5,7	5,7	7,7	7,6	6,9
Sexo y grupos de edad					
Mujeres hasta 29 años	1,4	1,4	1,8	1,7	1,7
Mujeres de 30 a 64 años	1,4	1,3	1,9	1,9	1,7
Mujeres de 65 años y más	-	0,1	0,1	0,1	0,1
Varones hasta 29 años	1,6	1,6	1,9	1,8	1,8
Varones de 30 a 64 años	1,2	1,3	1,9	1,8	1,4
Varones de 65 años y más	-	0,1	0,1	0,1	0,2
Relación de parentesco					
Jefe o jefa de hogar	1,4	1,3	2,5	2,2	1,9
Cónyuge	1,0	1,0	1,2	1,4	1,2
Hijos	2,8	2,9	3,5	3,4	3,3
Otros componentes	0,5	0,5	0,6	0,6	0,6
Nivel educativo					
Primario incompleto	0,2	0,1	0,2	0,2	0,2
Primario completo	0,4	0,7	0,9	0,8	0,6
Secundario incompleto	1,1	1,3	1,6	1,8	1,6
Secundario completo	2,2	2,0	2,9	2,7	2,3
Superior y universitario incompleto	1,3	1,2	1,4	1,3	1,3
Superior y universitario completo	0,5	0,4	0,7	0,6	0,9
Sin instrucción	-	-	-	0,1	0,0
Tiempo de búsqueda de empleo					
Menos de 1 mes	0,6	0,8	1,1	1,2	0,7
De 1 a 3 meses	1,5	1,5	2,3	2,1	1,7
Más de 3 a 6 meses	0,8	0,8	1,1	1,4	1,1
Más de 6 a 12 meses	1,0	0,8	0,9	0,9	1,0
Más de 1 año	1,9	1,9	2,2	2,0	2,4
Ns/Nr	-	-	-	-	0,0
Tipo de desocupado					
Con ocupación anterior	4,2	4,3	6,1	5,9	5,3
Sin ocupación anterior ⁽¹⁾	1,5	1,5	1,5	1,6	1,6
Ns/Nr	-	-	-	-	0,1
Categoría ocupacional en la última ocupación					
Asalariado	3,1	3,3	4,6	4,6	4,0
No asalariado	1,1	0,9	1,5	1,3	1,3
Ns/Nr	-	-	-	-	0,0
Desocupado sin ocupación anterior ⁽¹⁾	1,5	1,5	1,5	1,6	1,6
Tipo de establecimiento de la última ocupación					
Estatal	0,1	0,1	0,3	0,3	0,2
Privado	4,1	4,1	5,7	5,6	5,0
De otro tipo ⁽²⁾	-	-	0,1	0,0	0,0
Ns/Nr	-	-	-	-	0,0
Desocupado sin ocupación anterior ⁽¹⁾	1,5	1,5	1,5	1,6	1,6
Calificación de la última ocupación					
Profesional	0,1	0,1	0,1	0,1	0,2
Técnico	0,2	0,3	0,5	0,5	0,5
Operativo	2,4	2,2	3,6	3,2	2,7
No calificado	1,5	1,6	1,9	2,1	2,0
No definido	-	-	-	-	0,0
Desocupado sin ocupación anterior ⁽¹⁾	1,5	1,5	1,5	1,6	1,6
Rama de actividad de la última ocupación					
Industria manufacturera	0,5	0,6	0,8	0,6	0,6
Construcción	0,8	0,6	1,0	1,0	1,0
Comercio	0,9	0,8	1,1	1,1	1,0
Servicio doméstico	0,5	0,5	0,9	0,8	0,7
Resto de las ramas ⁽³⁾	1,5	1,6	2,2	2,4	1,9
Actividades no bien especificadas	-	0,1	-	0,1	0,0
Desocupado sin ocupación anterior ⁽¹⁾	1,5	1,5	1,5	1,6	1,6

⁽¹⁾ Incluye a las personas desocupadas que nunca trabajaron y las desocupadas cuyo último trabajo/changa terminó hace más de 3 años.

⁽²⁾ Incluye asociaciones sin fines de lucro, por ejemplo sindicatos, ONG, etcétera.

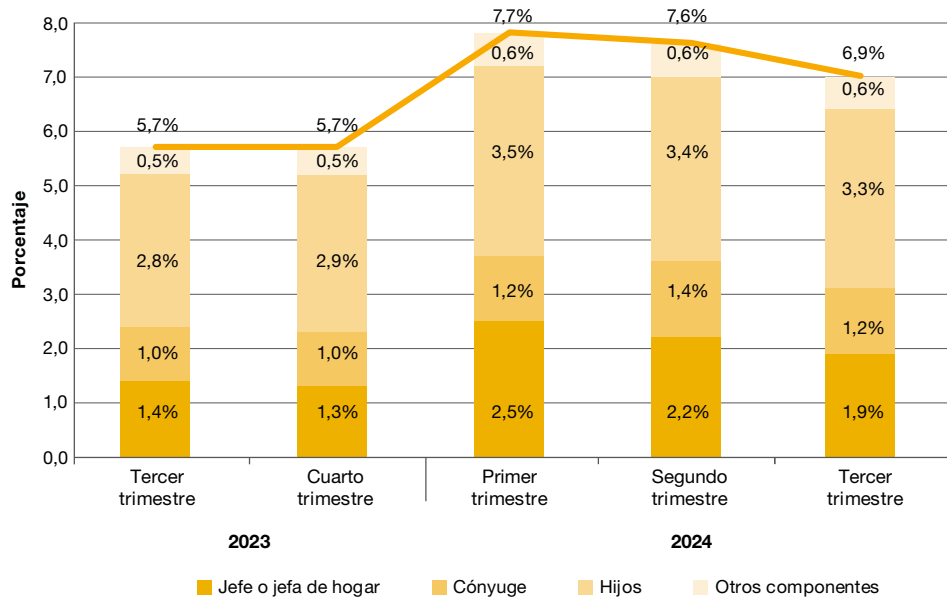
⁽³⁾ Incluye "Actividades primarias", "Hoteles y restaurantes", "Transporte, almacenamiento y comunicaciones", "Servicios financieros, de alquiler y empresariales", "Administración pública, defensa y seguridad social", "Enseñanza", "Servicios sociales y de salud", "Otros servicios comunitarios, sociales y personales" y "Otras ramas".

Nota: las diferencias en la suma de los porcentajes se deben al redondeo de decimales.

Fuente: INDEC, Encuesta Permanente de Hogares.

Gráfico 4.

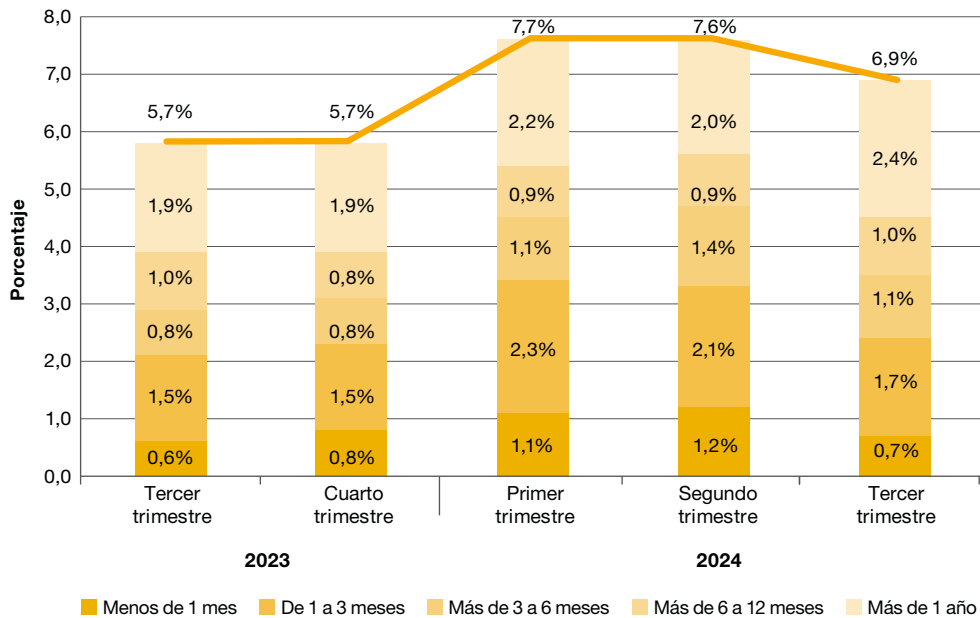
Composición de la tasa de desocupación según relación de parentesco. Total 31 aglomerados urbanos. Tercer trimestre 2023-tercer trimestre 2024



Fuente: INDEC, Encuesta Permanente de Hogares.

Gráfico 5.

Composición de la tasa de desocupación según tiempo de búsqueda. Total 31 aglomerados urbanos. Tercer trimestre 2023-tercer trimestre 2024



Fuente: INDEC, Encuesta Permanente de Hogares.

Cuadro 1.7

**Caracterización de la población desocupada. Total 31 aglomerados urbanos.
Tercer trimestre 2023-tercer trimestre 2024**

Indicador	Total 31 aglomerados urbanos				
	Año 2023		Año 2024		
	3° trimestre	4° trimestre	1° trimestre	2° trimestre	3° trimestre
Población desocupada					
Sexo y grupos de edad	100,0	100,0	100,0	100,0	100,0
Mujeres hasta 29 años	23,7	24,8	23,3	22,9	24,8
Mujeres de 30 a 64 años	24,5	21,8	24,9	25,4	24,8
Mujeres de 65 años y más	0,5	1,2	1,3	1,3	1,1
Varones hasta 29 años	28,8	28,0	25,0	24,3	26,3
Varones de 30 a 64 años	21,8	22,3	24,4	24,1	20,7
Varones de 65 años y más	0,7	1,9	1,1	1,9	2,2
Relación de parentesco	100,0	100,0	100,0	100,0	100,0
Jefe o jefa de hogar	24,9	23,3	32,5	29,3	27,5
Cónyuge	16,8	16,7	15,1	18,6	16,7
Hijos	48,8	50,4	45,1	44,3	47,2
Otros componentes	9,5	9,5	7,2	7,8	8,6
Nivel educativo	100,0	100,0	100,0	100,0	100,0
Primario incompleto	2,7	2,0	2,2	2,5	3,1
Primario completo	7,7	11,5	11,6	11,1	9,0
Secundario incompleto	19,1	22,3	20,9	23,7	23,6
Secundario completo	38,0	35,1	38,0	35,5	33,7
Superior y universitario incompleto	23,3	21,3	18,1	17,8	18,2
Superior y universitario completo	9,2	7,2	9,2	8,4	12,3
Sin instrucción	-	0,5	-	1,0	0,1
Tiempo de búsqueda de empleo	100,0	100,0	100,0	100,0	100,0
Menos de 1 mes	10,7	13,4	14,9	15,6	10,2
De 1 a 3 meses	26,0	25,4	30,3	27,4	24,9
Más de 3 a 6 meses	13,4	14,6	14,8	18,9	16,1
Más de 6 a 12 meses	17,4	13,8	11,7	11,9	14,2
Más de 1 año	32,3	32,7	28,3	26,2	34,2
Ns/Nr	0,1	-	-	-	0,3
Tipo de desocupado	100,0	100,0	100,0	100,0	100,0
Con ocupación anterior	73,7	74,2	79,6	78,5	76,0
Sin ocupación anterior ⁽¹⁾	26,2	25,8	20,2	21,5	22,8
Ns/Nr	0,1	-	0,2	-	1,1
Población desocupada con ocupación anterior ⁽²⁾					
Categoría ocupacional en la última ocupación	100,0	100,0	100,0	100,0	100,0
Asalariado	74,0	78,7	75,6	77,4	75,7
No asalariado	25,9	21,3	24,4	22,5	24,1
Ns/Nr	0,1	-	-	-	0,2
Tipo de establecimiento	100,0	100,0	100,0	100,0	100,0
Estatal	2,4	2,7	4,4	4,4	4,3
Privado	97,3	96,5	94,2	94,9	95,1
De otro tipo ⁽³⁾	0,2	0,8	1,2	0,7	0,5
Ns/Nr	0,1	-	0,3	-	0,1
Calificación de la última ocupación	100,0	100,0	100,0	100,0	100,0
Profesional	2,8	2,5	2,1	1,0	3,1
Técnico	5,1	6,6	9,0	8,1	8,9
Operativo	55,9	52,2	58,4	54,0	50,6
No calificado	35,8	37,9	30,3	36,1	37,3
No definido	0,4	0,7	0,2	0,8	0,1
Rama de actividad de la última ocupación	100,0	100,0	100,0	100,0	100,0
Industria manufacturera	11,7	13,2	13,0	10,4	10,7
Construcción	18,4	14,8	16,9	17,0	19,6
Comercio	20,9	19,5	18,6	18,9	18,9
Servicio doméstico	12,4	12,6	14,2	12,7	14,1
Resto de las ramas ⁽⁴⁾	36,1	38,6	36,4	39,9	36,6
Actividades no bien especificadas	0,6	1,4	0,9	1,2	0,1

⁽¹⁾ Incluye a las personas desocupadas que nunca trabajaron y las desocupadas cuyo último trabajo/changa terminó hace más de 3 años.

⁽²⁾ Solo se incluyen a las personas desocupadas con ocupación anterior.

⁽³⁾ Incluye asociaciones sin fines de lucro, por ejemplo sindicatos, ONG, etcétera.

⁽⁴⁾ Incluye "Actividades primarias", "Hoteles y restaurantes", "Transporte, almacenamiento y comunicaciones", "Servicios financieros, de alquiler y empresariales", "Administración pública, defensa y seguridad social", "Enseñanza", "Servicios sociales y de salud", "Otros servicios comunitarios, sociales y personales" y "Otras ramas".

Nota: las diferencias en la suma de los porcentajes se deben al redondeo de decimales.

Fuente: INDEC, Encuesta Permanente de Hogares.

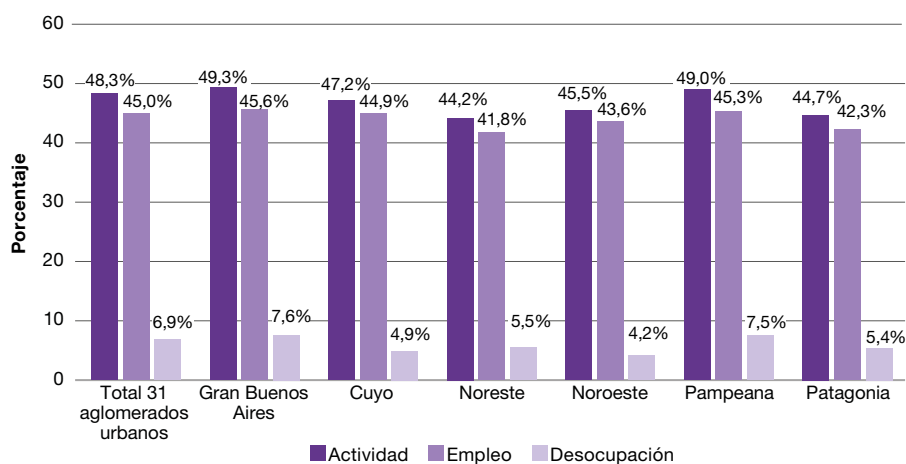
2. Resultados regionales del tercer trimestre de 2024

Cuadro 2 . Principales indicadores en el total de 31 aglomerados urbanos, regiones y agrupamientos por tamaño. Tercer trimestre de 2024

Área geográfica	Tasas generales						
	Actividad	Empleo	Desocupación	Ocupados demandantes de empleo	Subocupación	Subocupación demandante	Subocupación no demandante
Total 31 aglomerados urbanos	48,3	45,0	6,9	17,6	11,4	8,1	3,3
Aglomerados del interior	47,2	44,3	6,1	17,3	11,9	8,9	3,0
Regiones							
Gran Buenos Aires	49,3	45,6	7,6	17,9	10,9	7,5	3,5
Cuyo	47,2	44,9	4,9	19,0	14,4	11,2	3,3
Noreste	44,2	41,8	5,5	10,9	8,7	6,9	1,8
Noroeste	45,5	43,6	4,2	21,1	13,9	9,6	4,3
Pampeana	49,0	45,3	7,5	17,7	11,9	9,0	2,9
Patagonia	44,7	42,3	5,4	10,1	6,3	4,6	1,7
Total aglomerados de 500.000 y más habitantes	49,1	45,5	7,3	18,6	11,9	8,3	3,5
Total aglomerados de menos de 500.000 habitantes	44,7	42,5	4,9	13,0	8,8	6,9	2,0

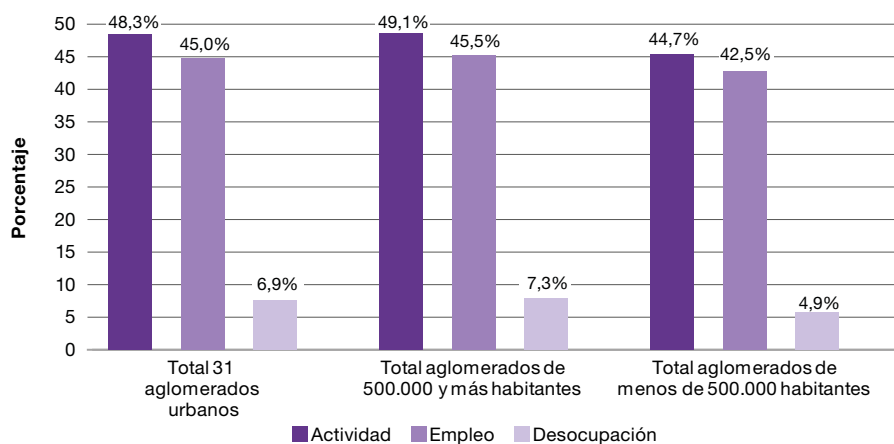
Fuente: INDEC, Encuesta Permanente de Hogares.

Gráfico 6. Principales indicadores en el total de 31 aglomerados urbanos y regiones. Tercer trimestre de 2024



Fuente: INDEC, Encuesta Permanente de Hogares.

Gráfico 7. Principales tasas en el total de 31 aglomerados urbanos y agrupamientos por tamaño. Tercer trimestre de 2024



Fuente: INDEC, Encuesta Permanente de Hogares.

3. Resultados por aglomerados urbanos del tercer trimestre de 2024

Cuadro 3.1 Principales indicadores por áreas geográficas. Tercer trimestre de 2024

Área geográfica	Tasas generales						
	Actividad	Empleo	Desocupación	Ocupados demandantes de empleo	Subocupación	Subocupación demandante	Subocupación no demandante
Total 31 aglomerados urbanos	48,3	45,0	6,9	17,6	11,4	8,1	3,3
Aglomerados del interior	47,2	44,3	6,1	17,3	11,9	8,9	3,0
Regiones							
Gran Buenos Aires	49,3	45,6	7,6	17,9	10,9	7,5	3,5
Ciudad Autónoma de Buenos Aires	54,9	52,4	4,4	13,3	5,8	2,5	3,2
Partidos del Gran Buenos Aires	48,0	44,0	8,4	19,1	12,3	8,8	3,5
Cuyo	47,2	44,9	4,9	19,0	14,4	11,2	3,3
Gran Mendoza	48,5	46,0	5,0	19,4	14,4	12,0	2,4
Gran San Juan	45,8	43,5	5,0	22,2	17,3	11,3	6,0
Gran San Luis	45,1	43,2	4,1	10,3	8,1	7,2	0,9
Noreste	44,2	41,8	5,5	10,9	8,7	6,9	1,8
Corrientes	44,2	42,6	3,7	17,0	10,1	7,7	2,4
Formosa	40,3	39,4	2,3	6,1	4,6	3,8	0,8
Gran Resistencia	45,2	40,3	10,9	7,3	6,0	4,6	1,4
Posadas	45,9	44,3	3,4	11,9	12,8	10,5	2,3
Noroeste	45,5	43,6	4,2	21,1	13,9	9,6	4,3
Gran Catamarca	41,2	40,3	2,3	24,5	13,3	12,2	1,1
Gran Tucumán-Tafí Viejo	47,3	44,7	5,5	25,5	17,5	11,9	5,6
Jujuy-Palpalá	46,6	44,6	4,1	21,9	10,5	6,3	4,1
La Rioja	45,4	44,0	3,3	17,1	15,0	13,5	1,5
Salta	45,9	43,5	5,2	19,5	13,2	7,5	5,7
Santiago del Estero-La Banda	42,6	42,2	0,9	12,8	9,4	7,2	2,2
Pampeana	49,0	45,3	7,5	17,7	11,9	9,0	2,9
Bahía Blanca-Cerri	48,6	45,4	6,4	14,6	5,3	4,6	0,7
Concordia	42,2	40,1	4,9	8,6	10,7	7,2	3,5
Gran Córdoba	50,1	45,8	8,8	27,7	12,2	10,7	1,5
Gran La Plata	50,1	45,3	9,7	17,4	11,5	8,4	3,1
Gran Rosario	50,6	47,7	5,8	13,8	13,0	9,2	3,9
Gran Paraná	45,7	43,4	5,0	19,4	15,5	12,9	2,6
Gran Santa Fe	45,0	42,0	6,7	11,4	15,8	10,4	5,4
Mar del Plata	50,3	46,1	8,4	14,8	12,2	8,4	3,8
Río Cuarto	47,7	44,9	5,8	11,1	4,8	2,7	2,1
Santa Rosa-Toay	47,0	43,7	7,0	16,0	11,7	8,9	2,8
San Nicolás-Villa Constitución	42,2	39,2	7,2	4,5	5,4	2,4	2,9
Patagonia	44,7	42,3	5,4	10,1	6,3	4,6	1,7
Comodoro Rivadavia-Rada Tilly	39,5	38,4	2,7	5,4	2,9	2,3	0,6
Neuquén-Plottier	46,8	44,1	5,8	12,9	8,4	6,9	1,5
Río Gallegos	46,2	42,9	7,1	9,8	5,9	3,8	2,1
Ushuaia-Río Grande	50,9	46,8	8,1	12,6	5,5	3,1	2,3
Rawson-Trelew	43,0	40,9	4,9	10,3	10,2	7,1	3,0
Viedma-Carmen de Patagones	40,4	40,0	1,2	5,1	2,4	1,8	0,5
Total aglomerados de 500.000 y más habitantes	49,1	45,5	7,3	18,6	11,9	8,3	3,5
Total aglomerados de menos de 500.000 habitantes	44,7	42,5	4,9	13,0	8,8	6,9	2,0

Fuente: INDEC, Encuesta Permanente de Hogares.

Cuadro 3.2

Población de referencia del área cubierta por la EPH (en miles). Total 31 aglomerados urbanos.
Tercer trimestre de 2024

Área geográfica	Población (en miles)					
	Total	Económicamente activa	Ocupada	Desocupada	Ocupada demandante de empleo	Subocupada
Total 31 aglomerados urbanos	29.720	14.362	13.368	994	2.530	1.632
Aglomerados del interior	13.695	6.458	6.062	395	1.116	769
Regiones						
Gran Buenos Aires	16.025	7.905	7.306	599	1.415	863
Ciudad Autónoma de Buenos Aires	3.006	1.650	1.576	73	219	95
Partidos del Gran Buenos Aires	13.019	6.255	5.729	526	1.196	768
Cuyo	1.863	880	837	43	167	127
Gran Mendoza	1.058	513	487	26	99	74
Gran San Juan	555	254	242	13	56	44
Gran San Luis	250	113	108	5	12	9
Noreste	1.470	651	615	36	71	57
Corrientes	392	173	167	6	29	18
Formosa	263	106	104	2	7	5
Gran Resistencia	425	192	171	21	14	11
Posadas	390	179	173	6	21	23
Noroeste	2.838	1.292	1.237	54	272	180
Gran Catamarca	233	96	94	2	24	13
Gran Tucumán-Tafí Viejo	924	437	413	24	111	77
Jujuy-Palpalá	360	168	161	7	37	18
La Rioja	237	108	104	4	18	16
Salta	667	306	290	16	60	40
Santiago del Estero-La Banda	417	177	176	2	23	17
Pampeana	6.397	3.131	2.896	235	554	374
Bahía Blanca-Cerri	321	156	146	10	23	8
Concordia	165	70	66	3	6	7
Gran Córdoba	1.602	803	733	70	222	98
Gran La Plata	935	469	423	45	82	54
Gran Rosario	1.355	686	646	39	94	89
Gran Paraná	287	131	125	7	25	20
Gran Santa Fe	551	248	231	17	28	39
Mar del Plata	665	335	307	28	50	41
Río Cuarto	183	87	82	5	10	4
Santa Rosa-Toay	133	62	58	4	10	7
San Nicolás-Villa Constitución	199	84	78	6	4	5
Patagonia	1.127	504	477	27	51	32
Comodoro Rivadavia-Rada Tilly	255	101	98	3	5	3
Neuquén-Plottier	323	151	143	9	19	13
Río Gallegos	132	61	56	4	6	4
Ushuaia-Río Grande	179	91	84	7	11	5
Rawson-Trelew	152	65	62	3	7	7
Viedma-Carmen de Patagones	86	35	34	0 ⁽¹⁾	2	1
Total aglomerados de 500.000 y más habitantes	24.337	11.955	11.078	877	2.218	1.419
Total aglomerados de menos de 500.000 habitantes	5.383	2.407	2.290	117	313	213

⁽¹⁾ Son 421 personas.

Fuente: INDEC, Encuesta Permanente de Hogares.

Cuadro 3.3 Estimaciones de la tasa de desocupación abierta y de sus respectivos coeficientes de variación, intervalos del 90% de confianza. Total 31 aglomerados urbanos. Tercer trimestre de 2024

Área geográfica	Tasa de desocupación	Coeficiente de variación	Intervalo de confianza	
			Límite inferior	Límite superior
Total 31 aglomerados urbanos	6,9	4,4	6,4	7,4
Aglomerados del interior	6,1	3,9	5,7	6,5
Regiones				
Gran Buenos Aires	7,6	6,8	6,7	8,4
Ciudad Autónoma de Buenos Aires	4,4	15,6	3,3	5,6
Partidos del Gran Buenos Aires	8,4	7,3	7,4	9,4
Cuyo	4,9	11,3	4,0	5,8
Gran Mendoza	5,0	15,0	3,8	6,2
Gran San Juan	5,0	22,5	3,1	6,8
Gran San Luis	4,1	19,0	2,8	5,4
Noreste	5,5	11,3	4,5	6,6
Corrientes	3,7	27,7	2,0	5,4
Formosa	2,3	29,8	1,2	3,4
Gran Resistencia	10,9	14,5	8,3	13,5
Posadas	3,4	24,5	2,1	4,8
Noroeste	4,2	8,4	3,6	4,8
Gran Catamarca	2,3	37,5	0,9	3,7
Gran Tucumán-Tafí Viejo	5,5	12,9	4,4	6,7
Jujuy-Palpalá	4,1	21,0	2,7	5,5
La Rioja	3,3	26,4	1,9	4,7
Salta	5,2	15,5	3,9	6,6
Santiago del Estero-La Banda	0,9	42,1	0,3	1,6
Pampeana	7,5	5,5	6,8	8,2
Bahía Blanca-Cerri	6,4	18,4	4,5	8,3
Concordia	4,9	18,0	3,5	6,4
Gran Córdoba	8,8	11,1	7,2	10,3
Gran La Plata	9,7	13,4	7,5	11,8
Gran Rosario	5,8	13,8	4,4	7,1
Gran Paraná	5,0	17,5	3,6	6,5
Gran Santa Fe	6,7	16,8	4,8	8,5
Mar del Plata	8,4	16,8	6,1	10,7
Río Cuarto	5,8	17,3	4,1	7,4
Santa Rosa-Toay	7,0	18,5	4,8	9,1
San Nicolás-Villa Constitución	7,2	17,5	5,1	9,2
Patagonia	5,4	10,6	4,4	6,3
Comodoro Rivadavia-Rada Tilly	2,7	37,1	1,1	4,4
Neuquén-Plottier	5,8	20,8	3,8	7,8
Río Gallegos	7,1	21,6	4,6	9,7
Ushuaia-Río Grande	8,1	18,0	5,7	10,6
Rawson-Trelew	4,9	30,7	2,4	7,4
Viedma-Carmen de Patagones	1,2	46,9	0,3	2,1
Total aglomerados de 500.000 y más habitantes	7,3	4,9	6,7	7,9
Total aglomerados de menos de 500.000 habitantes	4,9	5,3	4,4	5,3

Fuente: INDEC, Encuesta Permanente de Hogares.

4. Aspectos metodológicos

La Encuesta Permanente de Hogares (EPH) es un programa nacional de producción sistemática y permanente de indicadores sociales que lleva a cabo el Instituto Nacional de Estadística y Censos (INDEC) con las direcciones provinciales de estadística (DPE). Tiene por objeto relevar las características sociodemográficas y socioeconómicas de la población. En su modalidad original se ha aplicado en la Argentina desde 1973 a través de la medición puntual de dos ondas anuales (mayo y octubre). A partir de 2003, la EPH pasó a ser un relevamiento continuo que produce datos con frecuencia trimestral.

4.1 Características de la muestra

La EPH se basa en una muestra probabilística, estratificada, en dos etapas de selección. Dicha muestra está distribuida a lo largo del período respecto del cual se brinda información (el trimestre) y el relevamiento se desarrolla durante todo el año.

El tamaño de muestra de este trimestre es de 26.530 viviendas. Como en toda encuesta por muestreo, los resultados obtenidos son valores que estiman el verdadero valor de cada tasa y tienen asociado un error cuya cuantía también se estima, lo que permite conocer la confiabilidad de las estimaciones. Estos resultados indican el nivel probable alcanzado por cada tasa a partir de la muestra, admitiéndose oscilaciones de este nivel, en más y en menos, con un grado de confianza conocido.

La encuesta produce estimaciones trimestrales válidas para:

- Cada uno de los 31 aglomerados urbanos.
- Total de 31 aglomerados agrupados.
- Aglomerados del interior: todos los aglomerados, excluido el Gran Buenos Aires.¹
- Conjunto de aglomerados agrupados en 6 regiones estadísticas:
 - **Región Gran Buenos Aires:** integrada por Ciudad Autónoma de Buenos Aires y partidos del Gran Buenos Aires.
 - **Región Cuyo:** integrada por Gran Mendoza; Gran San Juan; y Gran San Luis.
 - **Región Noreste (NEA):** integrada por Corrientes; Formosa; Gran Resistencia; y Posadas.
 - **Región Noroeste (NOA):** integrada por Gran Catamarca; Gran Tucumán-Tafí Viejo; Jujuy-Palpalá; La Rioja; Salta; y Santiago del Estero-La Banda.
 - **Región Pampeana:** integrada por Bahía Blanca-Cerri; Concordia; Gran Córdoba; Gran La Plata; Gran Rosario; Gran Paraná; Gran Santa Fe; Mar del Plata; Río Cuarto; Santa Rosa-Toay; y San Nicolás-Villa Constitución.
 - **Región Patagonia:** integrada por Comodoro Rivadavia-Rada Tilly; Neuquén-Plottier; Río Gallegos; Ushuaia-Río Grande; Rawson-Trelew; y Viedma-Carmen de Patagones.
- Conjunto de aglomerados con 500.000 y más habitantes: Gran Buenos Aires; Gran Mendoza; Gran Tucumán-Tafí Viejo; Salta; Gran Córdoba; Gran La Plata; Gran Rosario; Gran Santa Fe; Mar del Plata; y Gran San Juan.
- Conjunto de aglomerados con menos de 500.000 habitantes: Gran San Luis; Corrientes; Formosa; Gran Resistencia; Posadas; Gran Catamarca; Jujuy-Palpalá; La Rioja; Santiago del Estero-La Banda; Bahía Blanca-Cerri; Concordia; Gran Paraná; Río Cuarto; Santa Rosa-Toay; San Nicolás-Villa Constitución; Comodoro Rivadavia-Rada Tilly; Neuquén-Plottier; Río Gallegos; Ushuaia-Río Grande; Rawson-Trelew; y Viedma-Carmen de Patagones.

¹ Ciudad Autónoma de Buenos Aires y partidos del Gran Buenos Aires integran el aglomerado Gran Buenos Aires.

Cálculo y ajuste de factores de expansión

Los censos de población constituyen el marco de referencia para las encuestas a hogares. A partir del Censo Nacional de Población, Hogares y Viviendas 2010, se seleccionó una muestra de áreas geográficas, siguiendo el fraccionamiento territorial y cartográfico del censo. Ese conjunto de áreas seleccionadas, aplicando procedimientos probabilísticos, constituye una muestra maestra, la MMUVRA. Las áreas geográficas que la componen son, en general, radios censales o agrupamientos de radios censales.

La MMUVRA es el marco del que se seleccionan las muestras para las encuestas a hogares durante todo el período intercensal. La cantidad de áreas que se seleccionan para los 31 aglomerados urbanos de la EPH permite diseñar muestras cuyos dominios de estimación sean las poblaciones urbanas de esos aglomerados. Al determinar la cantidad de áreas a seleccionar se tienen en cuenta los niveles de precisión requeridos para poder construir series de la tasa de desempleo.

Para cada una de las áreas seleccionadas se construyó un listado exhaustivo de las viviendas particulares, es decir, de las unidades de selección de la etapa final del muestreo de la EPH. Las muestras de viviendas a encuestar cada trimestre en cada aglomerado EPH se seleccionan de los listados de viviendas de las áreas de la MMUVRA.

Selección de las áreas de la MMUVRA en los aglomerados EPH

Las áreas son las unidades de muestreo en esta segunda etapa. Son radios censales o agrupamientos de radios para asegurar un número mínimo de viviendas en las áreas (200 viviendas). El método por el que se seleccionan es el del muestreo estratificado con probabilidad de selección proporcional a la cantidad de viviendas particulares del área (PPS).

Selección de las viviendas en las áreas seleccionadas

En la tercera etapa, se seleccionan las viviendas a encuestar entre las viviendas particulares listadas en cada área, mediante el muestreo sistemático de conglomerados de viviendas contiguas (dos o tres conglomerados, según el aglomerado). Los listados de viviendas se ordenan geográficamente previamente a la selección, lo que constituye una estratificación geográfica implícita.

Ponderación de la muestra de la EPH

Como en la mayoría de las encuestas probabilísticas, el cálculo de los factores de expansión se realiza en las siguientes etapas:

- cálculo de los factores de expansión de diseño
- ajuste de los factores utilizando proyecciones de población

Dado que en cada aglomerado la muestra EPH tiene un diseño bietápico, el factor de expansión de diseño de una vivienda i , perteneciente a un área k , en un aglomerado h , será:

$$F_{hi} = F1_{hk} * F2_{hki}$$

donde $F1_{hk}$ es el factor de expansión del área k dentro del aglomerado h , y $F2_{hki}$ es el factor de expansión de la vivienda i dentro del área k , en el aglomerado h .

Una vez finalizado el relevamiento trimestral, se ajustan los factores de diseño para realizar las correcciones por no respuesta (no respuesta a nivel de hogares, o sea, los hogares que no aceptan ser encuestados o que, por algún motivo, no pueden ser encuestados).

Este ajuste es una simple reponderación a nivel de estrato de selección –o de agrupamiento de estratos de selección, en caso de haber pocas áreas en alguno de ellos, en algún aglomerado–, multiplicando por un factor de corrección por no respuesta $FCNR_{hr}$, que depende del aglomerado h y el estrato de reponderación r correspondiente.

$$FCNR_{hr} = VE_{hr} / VR_{hr}$$

Siendo:

VE_{hr} las viviendas habitadas en el estrato de reponderación r del aglomerado h ,

VR_{hr} las viviendas con algún hogar que haya respondido la encuesta, en el estrato de reponderación correspondiente del aglomerado h .

El factor final de diseño, corregido por no respuesta, en un área k de un aglomerado h , es entonces:

$$D_{hk} = FCNR_{hk} \cdot F_{hk}$$

Finalmente, se realiza un ajuste de los factores utilizando las proyecciones de población que provee la Dirección Nacional de Estadísticas Poblacionales.

4.3 Cálculo de coeficientes de variación y errores estándar

Al analizar las estimaciones provenientes de una muestra se debe tener presente que estas están afectadas por el llamado **error muestral** y que es importante conocer aproximadamente la magnitud de esos errores. Una medida de estos errores está dada por el **desvío estándar** (DS).

Con el desvío estándar, el usuario puede construir un intervalo numérico que tiene un determinado nivel de confianza, medido en términos de probabilidad, de contener el valor verdadero que se desea estimar.

La teoría del muestreo indica que, con una confianza del 90%, el intervalo comprendido entre la estimación menos 1,64 veces el desvío estándar y la estimación más 1,64 veces el desvío estándar contiene el valor verdadero que se desea estimar.

Es por eso que a este intervalo se lo denomina “intervalo de confianza del 90%”.

Cabe aclarar que se pueden construir otros intervalos de confianza:

Estimación +/- 1 vez el desvío estándar = intervalo de confianza del 67%

Estimación +/- 2 veces el desvío estándar = intervalo de confianza del 95%

Estimación +/- 3 veces el desvío estándar = intervalo de confianza del 99%

Además, con el desvío estándar se puede calcular el coeficiente de variación (CV), efectuando el cociente entre el desvío estándar de una estimación y esa estimación:

$CV = DS / Estimación$

El coeficiente de variación brinda una idea de la precisión de la estimación, o sea, la relación entre el desvío estándar y el valor a estimar. Cuanto más pequeño es el coeficiente de variación, más precisa es la estimación. Si bien corresponde al usuario determinar si un dato con cierto coeficiente de variación le es útil o no para su objetivo, de acuerdo con el grado de precisión requerido, se advierte que cifras con coeficiente de variación superiores al 16% deben ser tratadas con cautela.

Aquellas estimaciones que tengan asociados coeficientes de variación entre el 16% y el 25% deberían ser consideradas con cuidado, ya que la precisión es baja. Asimismo, las estimaciones que tengan asociados coeficientes de variación que superen el 25% deberían ser consideradas como no confiables.

4.4 Acerca de las proyecciones de población

Las estimaciones de población residente en viviendas particulares de los aglomerados que cubre la EPH han sido elaboradas ajustándolas a las proyecciones de población, nacional y provinciales, obtenidas a partir del Censo Nacional de Población, Hogares y Viviendas 2010. Las estimaciones de población de los aglomerados EPH se ajustan a las áreas correspondientes a los dominios que conforman la actual MMUVRA para dichos aglomerados.

4.5 Período de referencia

Semana de referencia: cada una de las semanas calendario completas y consecutivas que van desde el 23 de junio de 2024 hasta el 14 de septiembre de 2024 para los resultados del tercer trimestre de 2024.

4.6 Definiciones básicas

Población económicamente activa: la integran las personas que tienen una ocupación o que, sin tenerla, la están buscando activamente. Está compuesta por la población ocupada más la población desocupada.

Población ocupada: conjunto de personas que tienen por lo menos una ocupación, es decir que en la semana de referencia han trabajado como mínimo una hora (en una actividad económica). El criterio de una hora trabajada, además de preservar la comparabilidad con otros países, permite captar las múltiples ocupaciones informales o de baja intensidad que realiza la población. Para poder discriminar dentro del nivel de empleo qué parte corresponde al empleo de baja intensidad, pueden restarse del empleo total aquellos que trabajan menos de cierta cantidad de horas (por ejemplo, las personas subocupados). La información recogida permite realizar distintos recortes según la necesidad de información de que se trate, así como caracterizar ese tipo de empleos.

Población desocupada: personas que, no teniendo ocupación, están buscando activamente trabajo y están disponibles para trabajar. Corresponde a la desocupación abierta. Este concepto no incluye otras formas de precariedad laboral tales como personas que realizan trabajos transitorios mientras buscan activamente una ocupación, aquellas que trabajan jornadas involuntariamente por debajo de lo normal, las personas desocupadas que han suspendido la búsqueda por falta de oportunidades visibles de empleo, las ocupadas en puestos por debajo de la remuneración mínima o en puestos por debajo de su calificación, etc. Estas modalidades son también relevadas por la EPH, como indicadores separados.

Población ocupada demandante de empleo: población ocupada que busca activamente otra ocupación.

Población ocupada no demandante disponible: población ocupada que no busca activamente otra ocupación, pero está disponible para trabajar más horas.

Población subocupada: se refiere a la subocupación por insuficiencia de horas, visible u horaria, y comprende a las personas ocupadas que trabajan menos de 35 horas semanales por causas involuntarias y que están dispuestas a trabajar más horas.

Población sobreocupada: población ocupada que trabaja más de 45 horas semanales.

Población subocupada demandante: población subocupada (por causas involuntarias y dispuesta a trabajar más horas) que además busca activamente otra ocupación.

Población subocupada no demandante: población subocupada (por causas involuntarias y dispuesta a trabajar más horas) que no está en la búsqueda activa de otra ocupación.

Población inactiva: conjunto de personas que no tienen trabajo ni lo buscan activamente. Puede subdividirse en inactivas marginales e inactivas típicas, según estén dispuestas o no a trabajar. El porcentaje resultante de estos dos últimos grupos está calculado sobre la población inactiva total de 10 años y más.

Población asalariada sin descuento jubilatorio: población ocupada asalariada que no tiene descuento jubilatorio como atributo del puesto de trabajo.

4.7

Cálculo de tasas

Tasa general: es una relación entre un grupo de población que tiene una determinada característica sobre el conjunto de población que puede tenerla.

Tasa específica: es aquella para la cual esta relación se establece entre un subconjunto particular de esa población. Por ejemplo: tasa de actividad de varones, tasa de empleo hasta 29 años, etcétera.

Tasa de actividad: calculada como porcentaje entre la población económicamente activa y la población total de referencia.

Tasa de empleo: calculada como porcentaje entre la población ocupada y la población total de referencia.

Tasa de desocupación: calculada como porcentaje entre la población desocupada y la población económicamente activa.

Tasa de demandantes de empleo: calculada como porcentaje entre la población de demandantes de empleo y la población económicamente activa.

Tasa de ocupados demandantes de empleo: calculada como porcentaje entre la población de ocupados demandantes de empleo y la población económicamente activa.

Tasa de subocupación horaria: calculada como porcentaje entre la población subocupada y la población económicamente activa.

Tasa de sobreocupación horaria: calculada como porcentaje entre la población sobreocupada y la población económicamente activa.

Tasa de subocupación demandante: calculada como porcentaje entre la población de subocupados demandantes y la población económicamente activa.

Tasa de subocupación no demandante: calculada como porcentaje entre la población de subocupados no demandantes y la población económicamente activa.

Promedio: suma de los valores de la variable para todas las unidades en el universo de referencia, dividida el total de unidades en el universo de referencia.

Composición interna: representación proporcional que permite comparar el valor relativo que cada categoría de una variable aporta al valor total de una tasa.

4.8

Archivos

La información que se publica en el presente informe, Mercado de trabajo. Tasas e indicadores socioeconómicos (EPH), también se encuentra disponible en formato Excel en el siguiente enlace: https://www.indec.gob.ar/ftp/cuadros/sociedad/cuadros_tasas_indicadores_eph_12_24.xls

Cabe aclarar que los cuadros en versión Excel que acompañaban el informe técnico Mercado de trabajo, principales indicadores (EPH), correspondientes a la serie iniciada en el segundo trimestre de 2016, están disponibles en el siguiente enlace: https://www.indec.gob.ar/ftp/cuadros/sociedad/cuadros_eph_informe_12_24.xls

Las estimaciones de los principales indicadores de mercado de trabajo en 31 aglomerados urbanos, y sus respectivos coeficientes de variación e intervalos de confianza al 90%, se encuentran disponibles a partir del cuarto trimestre de 2022 en: https://www.indec.gob.ar/ftp/cuadros/sociedad/coeficientes_variacion_mdt_12_24.xlsx